

UCHWAŁA Nr V/40/07
RADY MIEJSKIEJ W SIERAKOWIE
z dnia 13 marca 2007 roku

w sprawie: przyjęcia Strategii Rozwiązywania Problemów Społecznych dla Gminy Sieraków.

Na podstawie art. 18 ust. 2 pkt 15 ustawy z dnia 8 marca 1990 r. o samorządzie gminnym (Dz. U. z 2001 r. Nr 142, poz. 1591 z późn. zm.) oraz art. 17 ust. 1 pkt 1 ustawy z dnia 12 marca 2004 r. o pomocy społecznej (Dz. U. Nr 64, poz. 593 z późn. zm.), Rada Miejska w Sierakowie uchwala co następuje:

§ 1.

Przyjmuje się Strategię Rozwiązywania Problemów Społecznych dla Gminy Sieraków w brzmieniu stanowiącym załącznik do niniejszej uchwały.

§ 2.

Wykonanie uchwały powierza się Kierownikowi Ośrodka Pomocy Społecznej w Sierakowie.

§ 3.

Uchwała wchodzi w życie z dniem podjęcia.

Przewodniczący
Rady Miejskiej

Grzegorz Adamczak

Załącznik
do Uchwały Nr V/40/07
Rady Miejskiej w Sierakowie
z dnia 13 marca 2007 roku



STRATEGIA ROZWIĄZYWANIA PROBLEMÓW SPOŁECZNYCH GMINY SIERAKÓW

Opracowała: Emilia Pawłowicz

Sieraków, 31.10.2006 r.

„Najbardziej pomocną rzeczą, jaką możemy zrobić dla drugiej osoby to dopomóc jej w pomaganiu sobie”

L. M. Brommer

SPIS TREŚCI

WSTĘP	4
1. DIAGNOZA PROBLEMÓW SPOŁECZNYCH GMINY SIERAKÓW	6
1.1. Krótka charakterystyka gminy	6
1.2. Problemy społeczne w perspektywie Ośrodka Pomocy Społecznej oraz Urzędu Gminy Sieraków	9
1.3. Bezrobocie	17
1.4. Kondycja rodzin	20
1.5. Osoby niepełnosprawne	27
1.6. Osoby starsze	32
1.7. Alkoholizm	36
1.8. Przestępczość	39
1.9. Przemoc w rodzinie	41
1.10. Identyfikacja najważniejszych problemów społecznych na terenie gminy ...	43
2. ANALIZA SWOT	44
3. ZASOBY GMINY SIERAKÓW ORAZ POWIATU MIĘDZYCHODZKIEGO UMOŻLIWIĄJĄCE ROZWIĄZANIE PROBLEMÓW SPOŁECZNYCH	48
3.1. Zasoby gminy Sieraków	48
3.2. Zasoby powiatu międzychodzkiego	49
4. MISJA	54
5. WIZJA	55
6. CELE STRATEGICZNE	56
7. MONITORING I WDRAŻANIE STRATEGII	62
UWAGI KOŃCOWE	63
ŹRÓDŁA	65

WSTĘP

Konsekwencją przystąpienia Polski do Unii Europejskiej (UE) jest pojawienie się nowych zadań z zakresu polityki społecznej, wynikających z polityki regionalnej UE. W ostatnim czasie trwają w naszym kraju zmiany legislacyjne, które obligują samorząd do realizacji wielu zadań w sferze pomocy społecznej.

Od 1 maja 2004 roku obowiązuje nowa ustawa o pomocy społecznej, która nakłada na samorządy lokalne, realizację wielu zadań pomocy społecznej państwa, takich jak np. wypłata świadczeń rodzinnych i zaliczki alimentacyjnej. Pogłębiające się zjawisko ubóstwa rodzin, związane z bezrobociem, problemy egzystencji osób samotnych, starszych i niepełnosprawnych, niedostatek materialny rodzin, szczególnie wielodzietnych, niewydolność rodzin, w szczególności niewydolność wychowawcza, uzależnienie i przemoc w rodzinie to trudne problemy społeczne, które stoją przed władzami samorządowymi oraz instytucjami pomocy społecznej na poziomie lokalnym.

Od skuteczności ich rozwiązania zależy funkcjonowanie wspólnoty samorządowej, jaką stanowi gmina. Rozwiązanie istotnych problemów społecznych jest działaniem trudnym i długofalowym, dlatego też celowe jest strategiczne podejście do zagadnień ze sfery polityki społecznej, również na poziomie lokalnym. Realizacja tego procesu zawarta jest w *Gminnej Strategii Rozwiązywania Problemów Społecznych*, będącej drogowskazem działania władz samorządowych i innych instytucji sfery pomocy społecznej. Strategia zawiera cele i ich rozwiązania, w stopniu stwarzającym podstawy do formułowania programów działania. Naczelnym zadaniem strategii jest formułowanie wizji, której urzeczywistnienie stanowi o realizacji misji. Strategia powinna być wyrazem woli mieszkańców, a jej formułowanie i wdrażanie powinno być procesem społecznym. Rolą samorządu gminnego w przygotowaniu i realizacji wyzwań strategii powinno być przede wszystkim organizowanie współpracy i stwarzanie warunków do wspólnego realizowania projektów. Dokument ten powinien być otwarty i poddawany okresowej weryfikacji i niezbędnym modyfikacjom. Wskazanie strategicznych kierunków działania poprzedzone jest wnikliwą analizą problemów społecznych występujących w gminie Sieraków. Zintegrowane podejście do problemów sfery społecznej zaprezentowane w przedmiotowej strategii, pozwala na przyjęcie nowych rozwiązań w celu ograniczenia niekorzystnych zjawisk, na podjęcie takich działań, aby następne pokolenia nie stawały się podopiecznymi pomocy społecznej.

Strategia rozwiązywania problemów społecznych zorientowana jest na rozszerzenie i pogłębienie form pracy socjalnej, współpracy z różnymi instytucjami i organizacjami pozarządowymi, zajmującymi się pomocą społeczną w gminie oraz instytucjami działającymi w szerszym obszarze polityki społecznej jak: oświata, służba zdrowia, sądownictwo i prokuratura, a także policja oraz urząd pracy. W ujęciu strategicznym pomoc społeczna w gminie Sieraków to nie tylko udzielanie wsparcia materialnego, a przede wszystkim szeroko rozumiana praca socjalna, nastawiona na: wzmocnienie postaw aktywnych, stworzenie systemu wsparcia dla rodziny, poradnictwa prawnego, wdrożenie modelu pomocy w oparciu o kontrakt socjalny oraz ścisła współpraca i powiązanie działań instytucji i organizacji pozarządowych w wypracowaniu lokalnego systemu reintegracji społecznej i zawodowej osób z problemami społecznymi.

1. DIAGNOZA PROBLEMÓW SPOŁECZNYCH GMINY SIERAKÓW

Diagnoza jest efektem wielu czynności badawczych, zaś celem diagnozy jest ustalenie stanu faktycznego rzeczy obserwowanych, badanych i analizowanych. Według H. Radlińskiej diagnozę określa się, jako „rozpoznanie w poszczególnych przypadkach przyczyn badanego stanu, ocenę jego objawów i możliwości przemian”. Diagnoza społeczna jest rozpoznawaniem zdarzeń lub sytuacji społecznych ze względu na ich dotkliwość i potrzebę zmian. Według G. Firlita diagnoza społeczna to „rozpoznanie przyczyn niepokojącego stanu danej jednostki i jej najbliższego środowiska, na którym można oprzeć postępowanie przywracając stan pożądany”. Opis diagnostyczny na potrzeby pomocy społecznej powinien zawierać według A. Michalskiej-Kotlarskiej następujące elementy:

- dane na temat nasilania problemów społecznych;
- informacje dotyczące stanu infrastruktury socjalnej, medycznej, wychowawczej i opiekuńczej w gminie;
- dane na temat stanu zaspokojenia potrzeb uznanych za podstawowe dla każdej jednostki ludzkiej;
- dane dotyczące środowiskowej pomocy społecznej w gminie;
- dane dotyczące instytucjonalnej pomocy społecznej w gminie;
- dane dotyczące organizacji pozarządowych w gminie;
- informacje na temat wszystkich inicjatyw obywatelskich w lokalnym środowisku.

Wyżej wymienione dane stanowią niezbędną podstawę do zaproponowania optymalnej wersji prognozy i budowy strategii. Celem niniejszego rozdziału jest diagnoza problemów społecznych Gminy Sieraków.

1.1. Krótka charakterystyka gminy

Gmina Sieraków położona jest w atrakcyjnym turystycznie, wypoczynkowym regionie zachodniej Polski, na skraju województwa wielkopolskiego, w północno-zachodniej jego części. Pod względem przyrodniczym Gmina położona jest na styku dwóch mezoregionów, należących do Pojezierza Wielkopolskiego i Pradoliny Toruńsko-Eberswaldzkiej. Prawie cały obszar położony jest w dorzeczu Warty. Jedynie południowo-wschodni fragment Gminy należy do zlewni rzeki Oszczynicy, stanowiącej

bezpośredni dopływ Warty. Zasoby wód podziemnych w rejonie Sierakowa należą do Głównego Zbiornika Wód Podziemnych – Doliny Warty.

Gmina Sieraków leży w województwie wielkopolskim, w powiecie międzychodzkiem, a miasto Sieraków – stanowi znaczącą jednostkę w układzie ziemskiego powiatu międzychodzkiego. Graniczy z gminami: Drawsko, Wronki, Chrzypsko Wielkie, Kwilcz i Międzychód, wchodzącymi w skład województwa wielkopolskiego oraz z gminą Drezdenko, należącą do województwa lubuskiego. Miasto Sieraków oddalone jest od Poznania – stolicy województwa – o około 70 km, a od miasta powiatowego Międzychodu – 14 km.

Powierzchnia gminy Sieraków wynosi 203,3 km² w tym na Miasto Sieraków przypada 14,1 km², mieszka tu 8.718 osób (według stanu na dzień 30.06.2006 r.), z czego 6.026 osoby są mieszkańcami miasta. Tabela 1 przedstawia dynamikę ludności w gminie Sieraków w latach 2004 – 2006.

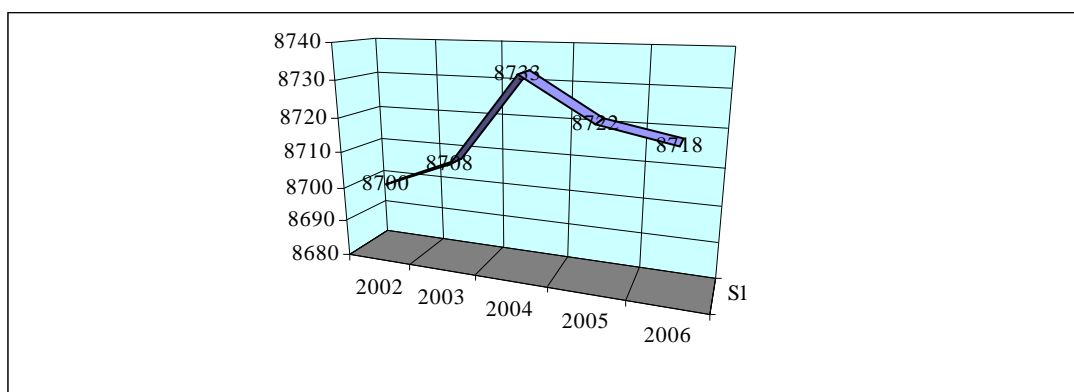
Tabela 1. Dynamika ludności w gminie Sieraków w latach 2004 – 2006

WYSZCZEGÓLNIENIE	2002	2003	2004	2005	STAN NA 30.06.2006
miasto	6019	6030	6.048	6.035	6.026
wieś	2681	2678	2.685	2.687	2.692
ogółem	8.700	8.708	8.733	8.722	8.718

Źródło: opracowanie własne na podstawie danych statystycznych Ewidencji Ludności w Sierakowie.

Z analizy liczby ludności w gminie Sieraków w latach 2002-2006 wynika, iż liczba ludności miała tendencję rosnącą w latach 2002-2004, natomiast od roku 2005 miała tendencję malejącą. Największa liczba ludności wystąpiła w roku 2004, natomiast najmniejsza w roku 2002. Dynamikę ludności w gminie Sieraków w latach 2004-2006 uzupełniono rysunkiem 1.

Rysunek 1. Dynamika ludności w gminie Sieraków w latach 2004 – 2006



Źródło: opracowanie własne na podstawie danych statystycznych Ewidencji Ludności w Sierakowie.

Użytki rolne w gminie Sieraków zajmują 28,6 % powierzchni gminy, lasy – 57,2 %, a wody – 8 %. Lesistość gminy jest znacznie wyższa niż wskaźnik lesistości dla województwa. W zakresie realizacji zadań administracji samorządowej Gmina podzielona jest na 15 sołectw. Do największych siedzib jednostek pomocniczych, pod względem liczby mieszkańców, należą wsie: Lutom, Grobia, Kaczin, Izdebno i Ławica.

Miasto jako miejsko-gminny ośrodek pełni funkcje produkcyjno-usługowe. Obsługuje ludność miasta i gminy, a w zakresie usług zdrowia pełni funkcje ponadgminne. Drugą wiodącą funkcją miasta jest funkcja turystyczno – wypoczynkowa i rozwijająca się funkcja rekreacji. Jednocześnie miasto jest ważnym ośrodkiem obsługi ruchu turystycznego całego regionu międzychodzko-sierakowskiego. Natomiast wiodącą funkcją terenów wiejskich jest gospodarka leśna i rolnictwo. Funkcją uzupełniającą na terenach wiejskich jest rozwijający się wypoczynek i turystyka.

Gmina Sieraków jest dobrze wyposażona w obiekty i placówki usługowe:

- w zakresie bankowości:
 - 2 banki,
- w zakresie usług zdrowia:
 - szpital położniczy;
 - trzy apteki;
 - pogotowie ratunkowe;
 - ośrodek zdrowia,
- w zakresie pomocy społecznej:
 - Ośrodek Pomocy Społecznej,
- w zakresie usług oświaty:
 - Zespół Szkół, w tym: Technikum Rybackie o zasięgu ponadregionalnym oraz Liceum Ogólnokształcące;
 - Szkoła Podstawowa w Sierakowie;
 - Szkoła Podstawowa w Lutomiu z Oddziałem Przedszkolnym w Kaczinie;
 - Przedszkole w Sierakowie,
- w zakresie kultury:
 - Muzeum Zamek Opalińskich;
 - Centrum Edukacji Przyrodniczej;
 - Biblioteka,
- w zakresie rekreacji:

- Ośrodek Wypoczynku i Rekreacji;
- Centralny Ośrodek TKKF i liczne ośrodki wypoczynkowe;
- Stado Ogierów;
- Szeroka baza usług sportowo-rekreacyjnych (wypożyczalnie rowerów, sprzętu wodnego, korty tenisowe, siłownie, kręgielnie, sauny, bilard, sale gimnastyczne, nauka jazdy konnej, kryta pływalnia),
- organizacje pozarządowe.

1.2. Problemy społeczne w perspektywie Ośrodka Pomocy Społecznej oraz Urzędu Gminy Sieraków

Poniżej przedstawiona zostaje tabela 2, która obrazuje powody przyznania pomocy rodzinom w latach 2002-2006 w gminie Sieraków.

Tabela 2. Powody przyznania pomocy rodzinom w latach 2002-2006 w gminie Sieraków

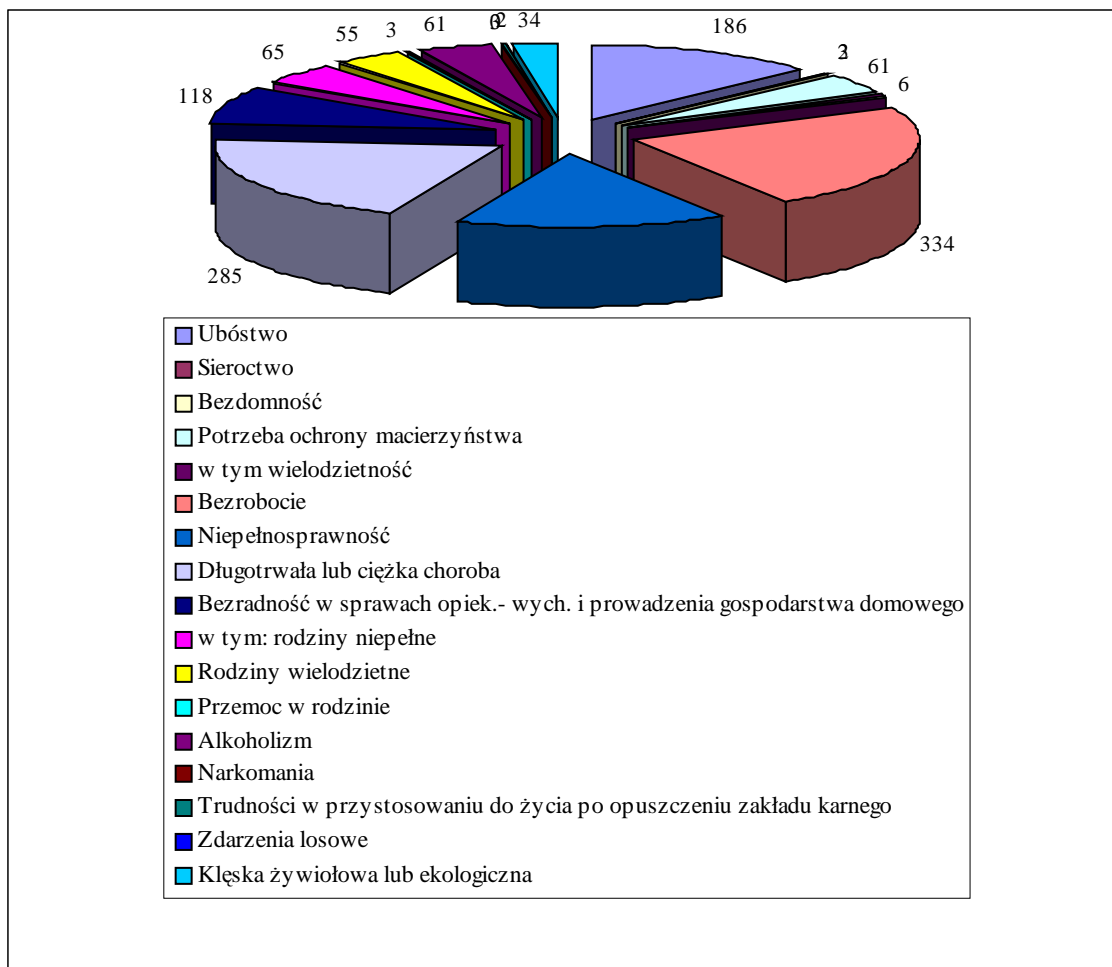
WYSZCZEGÓLNIENIE	2002	2003	2004	2005	30.06.2006
Ubóstwo	183	188	205	168	127
Sieroctwo	4	4	1	1	0
Bezdomność	1	3	1	3	6
Potrzeba ochrony macierzyństwa	86	65	52	39	26
w tym wielodzietność	0	0	10	12	10
Bezrobocie	346	328	340	322	226
Niepełnosprawność	276	253	184	170	123
Długotrwała lub ciężka choroba	342	328	230	240	168
Bezradność w sprawach opiek.- wych. i prowadzenia gospodarstwa domowego	137	112	102	119	93
w tym: rodziny niepełne	63	67	63	66	49
Rodziny wielodzietne	65	50	44	62	49
Przemoc w rodzinie	0	0	11	0	1
Alkoholizm	67	54	61	60	43
Trudności w przystosowaniu do życia po opuszczeniu zakładu karnego	4	3	1	4	2
Zdarzenia losowe	0	0	1	7	0
Sytuacja kryzysowa	0	0	0	0	1
Kłęska żywiołowa lub ekologiczna	0	0	132	5	1
OGÓŁEM	1574	1455	1438	1278	925

Źródło: opracowanie własne na podstawie danych statystycznych Ośrodka Pomocy Społecznej w Sierakowie.

Z powyższej tabeli wynika, iż najczęstszym powodem przyznawania pomocy przez Ośrodek Pomocy Społecznej w Sierakowie w latach 2002 – 2006 było bezrobocie, długotrwała lub ciężka choroba, niepełnosprawność, ubóstwo oraz bezradność w sprawach opiekuńczo-wychowawczych i prowadzenia gospodarstwa domowego.

Poniższy rysunek przedstawia powody przyznania pomocy rodzinom w latach 2002-2005 w gminie Sieraków.

Rysunek 2. Powody przyznania pomocy rodzinom w latach 2002-2005 w gminie Sieraków (średnia arytmetyczna)



Źródło: opracowanie własne na podstawie danych statystycznych Ośrodka Pomocy Społecznej w Sierakowie.

Poniższa tabela przedstawia liczbę rodzin korzystających z pomocy społecznej z podziałem na rodzaj pobieranego świadczenia.

Tabela 3. Liczba rodzin korzystających z pomocy społecznej w latach 2002-2006

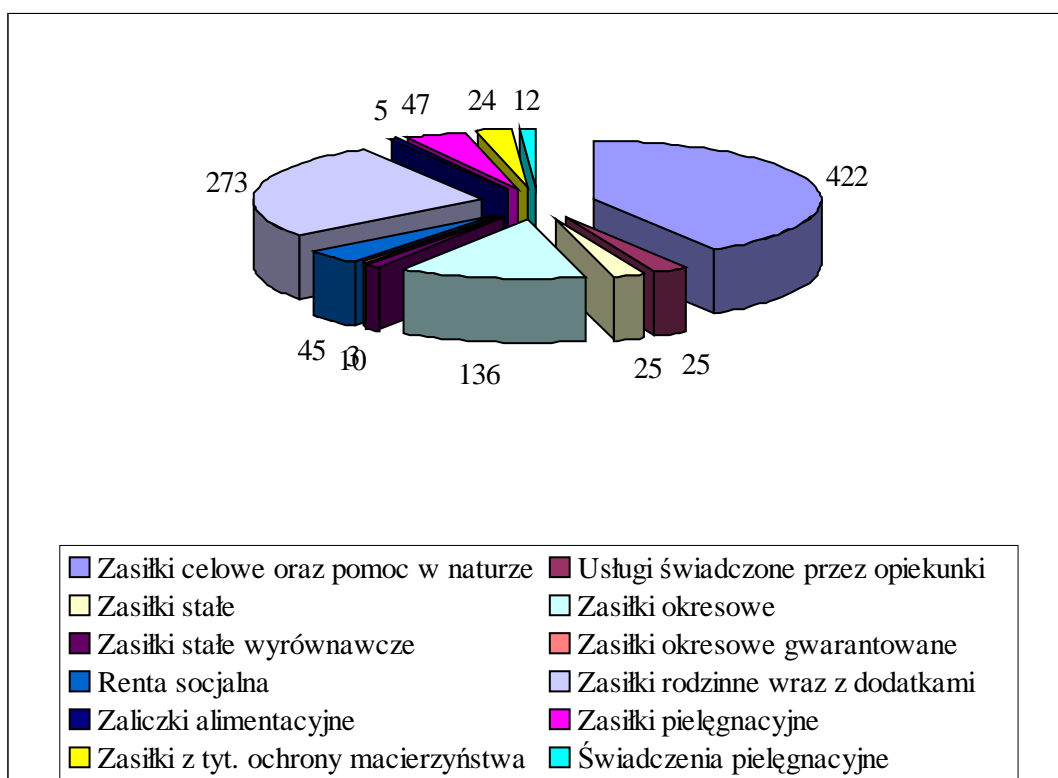
WYSZCZEGÓLNIENIE	2002	2003	2004	2005	30.06.2006
Zasiłki celowe oraz pomoc w naturze	459	435	402	392	225
Usługi świadczone przez opiekunki	23	28	24	23	25
Zasiłki stałe	25	26	24	26	26
Zasiłki okresowe	110	132	147	153	89
Zasiłki stałe wyrównawcze	20	20	0	0	0
Zasiłki okresowe gwarantowane	5	7	0	0	0
Renta socjalna	89	91	0	0	0

c.d. tabeli 3.					
Zasiłki rodzinne wraz z dodatkami	24	28	423	615	656
Zaliczki alimentacyjne	0	0	0	21	24
Zasiłki pielęgnacyjne	17	9	47	115	115
Zasiłki z tyt. ochrony macierzyństwa	29	46	21	0	0
Świadczenia pielęgnacyjne	0	0	23	26	26
OGÓŁEM	801	822	1.111	1.371	1.186

Źródło: opracowanie własne na podstawie danych statystycznych Ośrodka Pomocy Społecznej w Sierakowie.

Tabelę 3 uzupełniono rysunkiem 3.

Rysunek 3. Średnia liczba rodzin korzystających z pomocy społecznej w latach 2002-2005



Źródło: opracowanie własne na podstawie danych statystycznych Ośrodka Pomocy Społecznej w Sierakowie.

Ośrodek Pomocy Społecznej w Sierakowie udziela pomocy w formie:

- **zasiłków celowych oraz pomocy w naturze (płaconych z budżetu gminy):** zasiłek oraz pomoc skierowana do osób lub rodzin, które spełniają kryterium dochodowe zgodnie z ustawą o pomocy społecznej: na żywność, opał, odzież, obuwiu, lekarstwa, obiady, itp.,
- **usług świadczonych przez opiekunki (płacone z budżetu gminy):** usługi skierowane przede wszystkim do osób w podeszłym wieku,

- **zasiłków stałych (płaconych z budżetu wojewody):** zasiłek skierowany do osób lub rodzin, które spełniają kryterium dochodowe zgodnie z ustawą o pomocy społecznej. Zasiłek przysługuje osobom całkowicie niezdolnym do pracy z powodu wieku lub niepełnosprawności,
- **zasiłków okresowych (płaconych z budżetu gminy i dotacji celowej z budżetu wojewody):** zasiłek skierowany do osób lub rodzin, które spełniają kryterium dochodowe zgodnie z ustawą o pomocy społecznej. Zasiłek przysługuje w szczególności ze względu na długotrwałą chorobę, niepełnosprawność, bezrobocie
- **zasiłków rodzinnych wraz z dodatkami (płaconych z budżetu wojewody):** zasiłki skierowane do osób lub rodzin, które spełniają kryterium dochodowe zgodnie z ustawą o świadczeniach rodzinnych,
- **- zaliczki alimentacyjnej (płaconej z budżetu wojewody):** skierowane do osób lub rodzin, które spełniają kryterium dochodowe zgodnie z ustawą o postępowaniu wobec dłużników alimentacyjnych oraz zaliczce alimentacyjnej,
- **zasiłków pielęgnacyjnych (płaconych z budżetu wojewody):** zasiłki skierowane do osób, które spełniają kryterium dochodowe zgodnie z ustawą o świadczeniach rodzinnych,
- **świadczeń pielęgnacyjnych (płaconych z budżetu wojewody):** zasiłki skierowane do osób, które spełniają kryterium dochodowe zgodnie z ustawą o świadczeniach rodzinnych.

Z powyższej tabeli wynika, iż najwięcej rodzin w latach 2002 – 2003 korzystało z pomocy w formie zasiłków celowych, pomocy w naturze oraz zasiłków okresowych. Natomiast w latach 2004-2006 najwięcej rodzin korzystało z pomocy w formie zasiłków rodzinnych wraz z dodatkami, a następnie zasiłków celowych, pomocy w naturze oraz zasiłków okresowych. Ma to związek z realizacją od 2004 r. nowego zadania przez Ośrodki Pomocy Społecznej, polegającego na przyznawaniu i wypłacaniu zasiłków rodzinnych wraz z dodatkami.

Od 2002 roku, wciąż wzrasta liczba osób korzystających z pomocy pochodzącej z budżetu Gminy i budżetu Wojewody. Jest to związane przede wszystkim z problemem bezrobocia, problemem choroby i niepełnosprawności występującej u osób oraz z problemem bezradności rodzin w sprawach opiekuńczo-wychowawczych i prowadzenia gospodarstwa domowego.

Ośrodek Pomocy Społecznej w Sierakowie korzystając z wieloletniego programu „Pomoc państwa w zakresie dożywiania” przyznaje dzieciom oraz osobom dorosłym pomoc w formie posiłku. Poniższa tabela przedstawia rzeczywistą liczbę dzieci oraz osób dorosłych objętych programem dożywiania w latach 2002-2006.

Tabela 4. Osoby korzystające z pomocy w formie posiłku w latach 2002-2006

WYSZCZEGÓLNIENIE	DZIECI	OSOBY DOROSŁE
2002	158	0
2003	189	0
2004	190	0
2005	237	33
do 30.06.2006	234	52

Źródło: opracowanie własne na podstawie danych statystycznych Ośrodka Pomocy Społecznej w Sierakowie.

Z tabeli wynika, iż z roku na rok rośnie liczba osób korzystających z pomocy w formie posiłku. Najwięcej osób korzystających z posiłku to dzieci, w szczególności uczniowie Gimnazjum, Szkoły Podstawowej w Sierakowie oraz Szkoły Podstawowej w Lutomiu. Ośrodek Pomocy Społecznej w Sierakowie opłaca również, za niektóre osoby korzystające z pomocy społecznej, składki na ubezpieczenie społeczne emerytalne i rentowe oraz składki na ubezpieczenie zdrowotne.

Tabela 5. Składki na ubezpieczenie emerytalne i rentowe oraz składki na ubezpieczenie zdrowotne opłacane za świadczeniobiorców przez Ośrodek Pomocy Społecznej w latach 2002-2006

WYSZCZEGÓLNIENIE	SKŁADKI NA UBEZPIECZENIE EMERYTALNE I RENTOWE	SKŁADKI NA UBEZPIECZENIE ZDROWOTNE
2002 r.		
liczba osób	28	132
wydatki (w zł)	43.787	40.586
2003 r.		
liczba osób	22	85
wydatki (w zł)	36.035	26.104
2004 r.		
liczba osób	24	48
wydatki (w zł)	29.712	12.491
2005 r.		
liczba osób	17	34
wydatki (w zł)	23.373	12.230
do 30.06.2006 r.		
liczba osób	13	35
wydatki (w zł)	10.790	6.800

Źródło: opracowanie własne na podstawie danych statystycznych Ośrodka Pomocy Społecznej w Sierakowie.

Z powyższej tabeli wynika, iż Ośrodek Pomocy Społecznej w Sierakowie opłacał najwięcej składek społecznych oraz zdrowotnych za świadczeniobiorców w latach 2003 oraz 2004. Zmniejszenie w latach 2005 i 2006 liczby świadczeniobiorców, ma związek ze zmianą od maja 2004 r. zadań z zakresu pomocy społecznej dla gminy, wynikających z nowej ustawy o pomocy społecznej.

Od 2004 r. Ośrodek Pomocy Społecznej zajmuje się przyznawaniem świadczeń rodzinnych, natomiast od roku 2005 przyznawaniem zaliczki alimentacyjnej. Tabela 6 przedstawia wydatki, liczbę oraz rodzaje świadczeń przyznawanych przez Ośrodek Pomocy Społecznej w Sierakowie w latach 2004 – 2006, natomiast tabela 7 przedstawia liczbę zaliczek alimentacyjnych przyznanych przez Ośrodek Pomocy Społecznej w latach 2004-2006.

Tabela 6. Wydatki, liczba oraz rodzaje świadczeń rodzinnych przyznanych przez Ośrodek Pomocy Społecznej w Sierakowie w latach 2004-2006

WYSZCZEGÓLNIENIE	2004		2005		30.06.2006 R.	
	wydatki	liczba świadczeń	wydatki	liczba świadczeń	wydatki	liczba świadczeń
zasiłki rodzinne	242.575	5.363	517.592	11.398	341.895	7.506
dotatki do zasiłków	589.907	3.247	934.922	6.141	370.673	3.250
w tym z tytułu: urodzenia dziecka	14.573	30	25.500	51	34.000	35
opieki nad dzieckiem w okresie korzystania z urlopu wychowawczego	173.098	401	278.822	680	119.693	304
samotnego wychowywania dziecka i utraty prawa do zasiłku dla bezrobotnych na skutek upływu ustawowego okresu jego pobierania	22.520	60	34.053	87	15.360	39
samotnego wychowywania dziecka	312.046	1.794	412.367	2.287	79.300	391
kształcenia i rehabilitacji dziecka niepełnosprawnego	16.280	244	30.010	443	18.850	279
rozpoczęcia roku szkolnego	37.710	412	71.550	795	0	0
podjęcia przez dziecko nauki w szkole poza miejscem zamieszkania	13.680	306	40.320	952	37.320	879
wychowanie dziecka w rodzinie wielodzietnej	0	0	42.300	846	66.150	1.323
razem zasiłki rodzinne z dodatkami	832.482	8.610	1.452.514	17.539	712.568	10.756
zasiłki pielęgnacyjne	54.576	379	132.192	918	134.496	934
świadczenia pielęgnacyjne	77.280	184	110.096	264	54.670	131
świadczenia opiekuńcze	131.856	563	242.288	1.182	189.166	1.065
jednorazowa zapomoga z tytułu urodzenia dziecka	0	0	0	0	51.000	51
OGÓŁEM	964.338	9.173	1.694.802	18.721	952.734	11.872

Źródło: opracowanie własne na podstawie danych statystycznych Ośrodka Pomocy Społecznej w Sierakowie.

Z tabeli wynika, iż najwyższe wydatki w latach 2004-2005 dotyczące świadczeń rodzinnych zostały poniesione przez Ośrodek Pomocy Społecznej w Sierakowie na

dotatki do zasiłków rodzinnych, następnie na zasiłki rodzinne, świadczenia opiekuńcze oraz jednorazową zapomogę z tytułu urodzenia dziecka. Najwyższe wydatki na świadczenia rodzinne zostały poniesione w roku 2005 i nadal mają tendencję wzrostową.

Tabela 7. Liczba zaliczek alimentacyjnych przyznanych przez Ośrodek Pomocy Społecznej w latach 2004-2006

WYSZCZEGÓLNIENIE	2005	30.06.2006 R.
liczba przyznanych zaliczek	102	196
wypłacone zaliczki alimentacyjne (zł)	19.724	36.719
liczba rodzin pobierających zaliczki alimentacyjne	21	24

Źródło: opracowanie własne na podstawie danych statystycznych Ośrodka Pomocy Społecznej w Sierakowie.

Z tabeli wynika, iż liczba przyznanych zaliczek alimentacyjnych przez Ośrodek Pomocy Społecznej w Sierakowie od roku 2005 ma tendencję wzrostową. Kolejna tabela 8 przedstawia liczbę dodatków mieszkaniowych przyznanych przez Gminę Sieraków w latach 2002-2006.

Tabela 8. Liczba dodatków mieszkaniowych przyznanych przez Gminę Sieraków w latach 2002-2006

Wyszczególnienie (stan na koniec badanego okresu)	Liczba osób, które otrzymały dodatek mieszkaniowy
2002 r.	184
2003 r.	182
2004 r.	159
2005 r.	140
30.06.2006 r.	148

Źródło: opracowanie własne na podstawie danych statystycznych Gminy Sieraków.

Z tabeli wynika, iż najwięcej dodatków mieszkaniowych przyznawanych było przez gminę w roku 2002, natomiast najmniej w roku 2005. Kolejna tabela obrazuje wydatki poniesione na pomoc społeczną przez Gminę Sieraków w latach 2002-2006. Wydatki obejmują zarówno wydatki poniesione przez Ośrodek Pomocy Społecznej takie, jak utrzymanie OPS, usługi opiekuńcze, zasiłki z pomocy społecznej, świadczenia rodzinne, zasiłki rodzinne, ubezpieczenie zdrowotne, pozostałe wydatki, kłeski żywiolowe (susza), jak również wydatki poniesione przez gminę na dodatki mieszkaniowe.

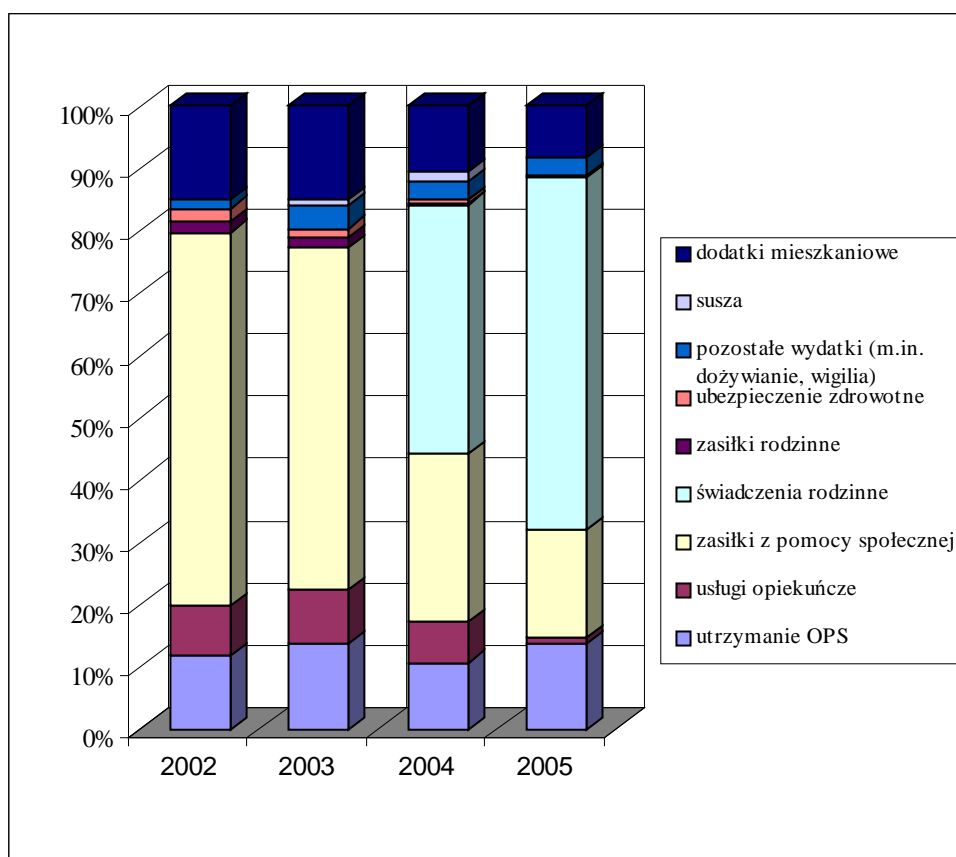
Tabela 9. Wydatki poniesione na pomoc społeczną przez Gminę Sieraków w latach 2002-2006

WYSZCZEGÓLNIENIE	2002	2003	2004	2005	30.06.2006
utrzymanie OPS	234.447	247.316	269.624	426.396	204.278
usługi opiekuńcze	157.274	156.607	163.978	36.797	13.858
zasiłki z pomocy społecznej	1.178.697	997.639	686.686	541.235	239.163
świadczenia rodzinne	-	-	1.008.219	1.773.318	1.018.576
zasiłki rodzinne	34.900	30.165	6.152	-	-
ubezpieczenie zdrowotne	40.586	26.104	12.491	12.230	6.800
pozostałe wydatki (m.in. dożywianie, wigilia)	26.933	68.821	76.738	95.835	55.668
susza	0	14.926	36.601	0	0
wydatki ogółem poniesione przez OPS	1.672.837	1.541.578	2.260.489	2.885.811	1.538.343
dodatki mieszkaniowe	297.282	272.938	267.727	255.432	120.873
wydatki ogółem poniesione przez Gminę	1.970.119	1.814.516	2.528.216	3.141.243	1.659.216

Źródło: opracowanie własne na podstawie danych statystycznych Ośrodka Pomocy Społecznej w Sierakowie.

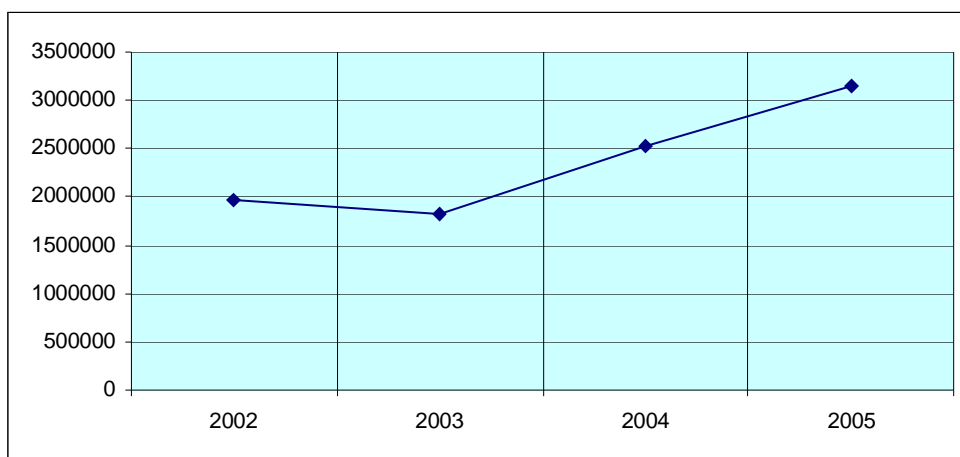
Wydatki poniesione na pomoc społeczną przez gminę Sieraków uzupełniono rysunkami 4 oraz 5.

Rysunek 4. Wydatki poniesione na pomoc społeczną przez Gminę Sieraków w latach 2002-2005



Źródło: opracowanie własne na podstawie danych statystycznych Gminy Sieraków.

Rysunek 5. Wydatki poniesione na pomoc społeczną przez Gminę Sieraków w latach 2002-2005



Źródło: opracowanie własne na podstawie danych statystycznych Gminy Sieraków.

1.3. Bezrobocie

Bezrobocie stało się w Polsce trwałym elementem rzeczywistości społecznej począwszy od lat dziewięćdziesiątych do chwili obecnej. Bezrobocie w Polsce charakteryzuje się wysokim poziomem i natężeniem oraz wydłużaniem się czasu jego trwania. Bezrobocie długotrwałe, oznaczające pozostawanie bez pracy przez okres roku i dłużej, wywołuje groźne konsekwencje dla jednostek, rodzin, a także dla społeczności lokalnych, negatywnie wpływa również na procesy ekonomiczne i społeczne w skali kraju. Długotrwała bezczynność zawodowa i wyczerpanie limitu zasiłków wypłacanych przez urzędy pracy powodują przyspieszoną pauperyzację bezrobotnych i ich rodzin oraz sprawiają, że coraz częściej stają się oni podopiecznymi instytucji pomocy społecznej.

Do głównych przyczyn bezrobocia należy między innymi:

- likwidacja pegeerów i zakładów obsługujących rolnictwo,
- niski poziom infrastruktury technicznej i komunalnej,
- przekształcenia własnościowe podmiotów gospodarczych,
- wysoki i trudno dostępny kredyt,
- wysokie podatki,
- niska mobilność zawodowa,
- mała aktywność bezrobotnych,

- niechęć do nabywania nowych kwalifikacji,
- niskie kwalifikacje zawodowe kandydatów do pracy,
- wygórowane wymagania pracodawców.

Skutkami bezrobocia są między innymi:

- stopniowe ograniczenia konsumpcji,
- narastający stres,
- poczucie izolacji,
- szkody materialne i psychiczne,
- patologiczne zachowania – agresja, przemoc, alkoholizm, narkomania,
- samobójstwa.

Tabela 10 przedstawia stopę bezrobocia w powiecie międzychodzkiem w stosunku do województwa wielkopolskiego i kraju.

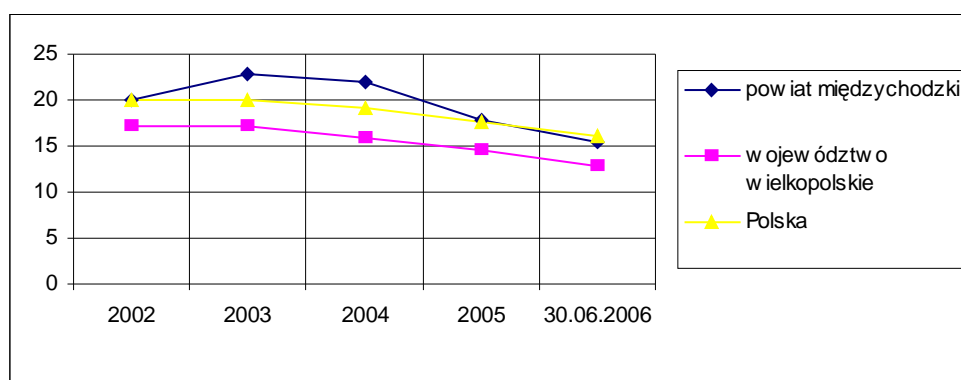
Tabela 10. Stopa bezrobocia w powiecie międzychodzkiem w stosunku do województwa wielkopolskiego i kraju

WYSZCZEGÓLNIENIE	POWIAT MIĘDZYCHODZKI (%)	WOJEWÓDZTWO (%)	POLSKA (%)
2002 r.	20,1	17,2	20,0
2003 r.	22,9	17,1	20,0
2004 r.	21,9	15,9	19,1
2005 r.	17,8	14,6	17,6
do 30.06.2006 r.	15,4	12,9	16,0

Źródło: opracowanie własne na podstawie danych statystycznych Powiatowego Urzędu Pracy w Międzychodzie.

Z tabeli wynika, iż stopa bezrobocia w powiecie międzychodzkiem w latach 2003-2005 miała tendencję malejącą. Tabelę uzupełniono rysunkiem 6.

Rysunek 6. Stopa bezrobocia w powiecie międzychodzkiem w stosunku do województwa wielkopolskiego i kraju



Źródło: opracowanie własne na podstawie danych statystycznych Powiatowego Urzędu Pracy w Międzychodzie.

Tabela 11 przedstawia osoby bezrobotne w gminie Sieraków w latach 2002-2006 z podziałem na czas pozostawania bez pracy, wiek, wykształcenie oraz płeć.

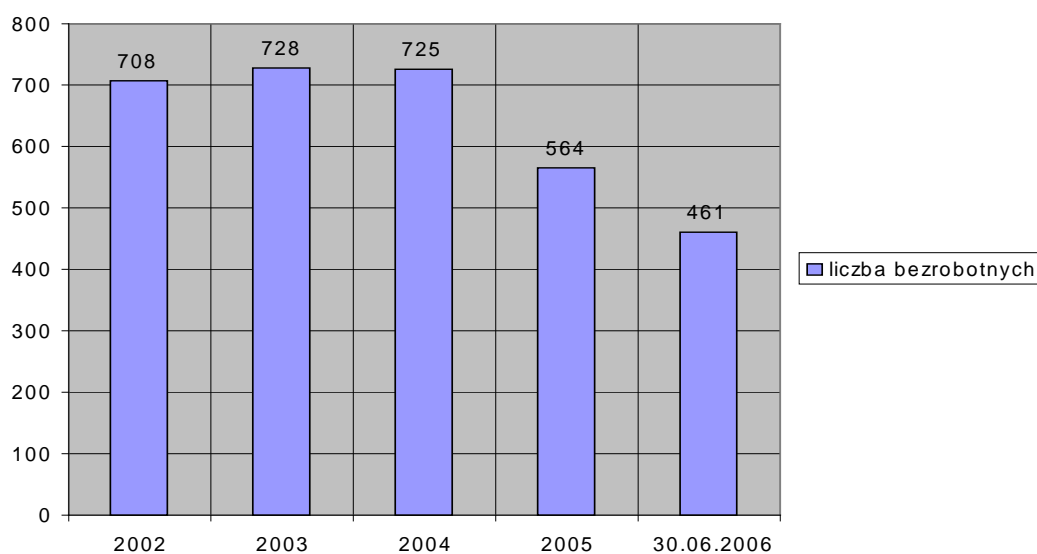
Tabela 11. Osoby bezrobotne w Gminie Sieraków w latach 2002-2006

WYSZCZEGÓLNIENIE	2002	2003	2004	2005	30.06.2006 R.
ogółem	708	728	725	564	461
CZAS POZOSTAWANIA BEZ PRACY					
do 1 miesiąca	31	54	34	43	31
1-3 miesiące	88	61	107	81	47
3-6 miesięcy	95	79	90	60	55
6-12 miesięcy	198	131	116	72	87
12-24 miesięcy	147	193	116	76	50
powyżej 24 miesięcy	149	210	262	232	191
WIEK					
18-24	214	190	195	147	120
25-34	174	196	188	148	131
35-44	170	178	166	116	84
45-54	139	147	147	130	101
55-59	10	17	26	23	25
60-64 lata	1	0	3	0	0
WYKSZTAŁCENIE					
wyższe	8	12	14	9	9
polic. i śr. zaw.	128	135	155	120	102
śr odgólnoksz.	19	13	19	25	31
zasadnicze zawodowe	260	265	226	178	143
gimnazj. i poniżej	293	303	311	232	176
PŁEĆ					
mężczyźni	351	350	304	200	127
kobiety	357	378	421	364	334

Źródło: opracowanie własne na podstawie danych statystycznych Powiatowego Urzędu Pracy w Międzychodzie.

Z tabeli wynika, iż największe bezrobocie w okresie 2002-2006 wystąpiło w roku 2004, natomiast najmniejsze zostało odnotowane 30 czerwca 2006 r. Z tabeli wynika, iż ze względu na płeć, najwięcej jest bezrobotnych kobiet. Biorąc pod uwagę czas pozostawania bez pracy, najwięcej osób bezrobotnych pozostaje bez pracy od 6 do powyżej 24 miesięcy. Biorąc pod uwagę kryterium wieku, najwięcej osób bezrobotnych jest w wieku od 18 do 34 lat, natomiast biorąc pod uwagę kryterium wykształcenia, najwięcej osób bezrobotnych ma wykształcenie zasadnicze zawodowe, gimnazjalne, podstawowe lub nie ma ukończonej żadnej szkoły. Skalę bezrobocia w gminie Sieraków w latach 2002-2006 obrazuje rysunek 7.

Rysunek 7. Liczba osób bezrobotnych w gminie Sieraków w latach 2002-2006



Źródło: opracowanie własne na podstawie danych statystycznych Powiatowego Urzędu Pracy w Międzychodzie.

Z powyższego rysunku wynika, iż liczba osób bezrobotnych w gminie Sieraków w latach 2002-2006 stopniowo malała.

W ramach walki ze skutkami bezrobocia Gmina Sieraków zatrudniała mieszkańców na prace interwencyjne i publiczne oraz na staże. W 2003 roku zatrudniła 14 osób, w 2004 – 24, w 2005 – 11, natomiast w roku 2006 – 51 osób.

1.4. Kondycja rodzin

W 2000 r. grupa studentów Instytutu Socjologii pod kierunkiem A. Michalskiej przeprowadziła badanie, którego celem było sprawdzenie wszystkich potrzeb i deficytów potrzeb w zakresie sytuacji materialnej, zdrowotnej, kulturalnej, socjalizacyjno-wychowawczej, opiekuńczej, a także religijnej. W badaniu uczestniczyło 250 losowo dobranych rodzin z Gminy Sieraków, z czego 175 rodzin (70 %) to mieszkańcy Miasta Sieraków, natomiast 75 rodzin (30 %) to mieszkańcy okolicznych wsi. Większość badanych rodzin to w 36 % rodziny wielodzietne, od trzech do ośmiu dzieci. Rodziny z dwójką dzieci stanowiły 37 %, z jednym dzieckiem – 21 % badanych rodzin. Natomiast 6 % rodzin nie posiadało dzieci. Poniżej podane zostaną wybrane wnioski z badań:

- **Wykształcenie kobiet:** z badania wynika, iż większość badanych kobiet, bo aż 39% legitymowało się wykształceniem średnim. Jednakże co 3 kobieta posiadała wykształcenie podstawowe, a co 25 deklarowała ukończenie studiów wyższych. Większość kobiet w mieście legitymowała się wykształceniem średnim (42%), natomiast kobiety mieszkające na wsi w większości legitymowały się wykształceniem podstawowym (44%);
- **Aktywność zawodowa kobiet:** z badania wynika, iż większość kobiet, bo aż 64% to kobiety bierne zawodowo, natomiast 36% kobiet jest czynnych zawodowo. Zarówno w mieście (61%), jak i na wsi (72%) kobiety w większości są bierne zawodowo. Pozostały procent kobiet to kobiety czynne zawodowo: 39% w mieście oraz 28% na wsi.
- **Dochody rodziny:** Z obserwacji przeprowadzających badanie wynika, że większość respondentek skłonna była do zaniżania dochodów własnej rodziny. Dla 77,2% badanych, źródłem utrzymania są dochody z pracy zarobkowej. Z 75 przebadanych rodzin na wsi 69,3% utrzymuje się z pracy zarobkowej, a ze 175 przebadanych w mieście 80,5%. 29,6% badanych rodzin ma też dochody w postaci rent. Spośród badanych rodzin na wsi z rent utrzymuje się 42,6%, natomiast w mieście – 24,0%. U 6,4% ankietowanych rodzin dochód stanowią emerytury. Na wsi 4,0% ankietowane rodziny posiadały wspomniany wyżej dochód, a w mieście 7,4%. 8,4% badanych rodzin deklarowało ponadto pobieranie różnego rodzaju zasiłków. 8,0% pobiera zasiłki i taki sam odsetek można podać w przypadku 175 przebadanych rodzin w mieście. Tylko 2,2% respondentów mieszkających w mieście ma źródło dochodu w postaci stypendiów. Dla 2,0% przebadanych rodzin dodatkowym źródłem dochodu są alimenty. Na wsi alimenty pobierało 1,3% badanych rodzin, a w mieście 2,2%.
- **Korzystanie z pomocy:** z badania wynika, że z 250 przebadanych rodzin – 48,8% korzystało z różnych form pomocy. 15,2% z przebadanych posiłkowało się pomocą z Ośrodka Pomocy Społecznej, 32,4% pomocą ze strony rodziny, a 2,4% pomocą od znajomych. Z 75 przebadanych rodzin na wsi 24,0% korzystało z pomocy Ośrodka Pomocy Społecznej, a ze 175 rodzin przebadanych w mieście 11,4%. Z 75 przebadanych rodzin wiejskich 30,6% korzysta z pomocy rodziny, a z pomocy znajomych 1 rodzina (1,3%). Z 175 przebadanych rodzin miejskich z pomocy rodziny korzysta 33,1%, a z pomocy

znajomych 2,8%. Z badania wynika również, że najczęstszymi formami pomocy z jakich korzystają mieszkańcy Miasta i Gminy Sieraków jest pomoc finansowa oraz pomoc w zakresie opieki nad dziećmi. Z badania wynika również, że z pomocy Ośrodka Pomocy Społecznej korzysta 21,9% z 91 sondowanych rodzin wielodzietnych, 16,1% z 93 ankietowanych rodzin z dwójką dzieci i 5,6% z 53 ankietowanych rodzin z jednym dzieckiem. Z pomocy rodziny korzysta 30,7% rodzin wielodzietnych, 32,2% rodzin z dwójką dzieci i 33,9% rodzin z jednym dzieckiem. 2,1% rodzin wielodzietnych i 2% rodzin z dwójką dzieci korzysta z pomocy znajomych i przyjaciół. 23% z 91 przebadanych rodzin wielodzietnych, 18,2% z 93 przebadanych rodzin z dwójką dzieci oraz 13,2% z 53 przebadanych rodzin z jednym dzieckiem deklaruje, że ma niezaspokojone potrzeby w zakresie zakupu ubrania. 21,9% rodzin wielodzietnych, 17,2% rodzin z dwójką dzieci i 22,6% rodzin z jednym dzieckiem twierdziło, że nie starcza im pieniędzy na zakup żywności. Na usługi medyczne i lekarstwa pieniędzy brakuje 4,3% rodzinom wielodzietnym, 4,3% rodzinom z dwójką dzieci i 13,2% rodzinom z jednym dzieckiem. Na rekreację, kulturę i edukację nie starcza 8,7% rodzinom wielodzietnym, 10,7% rodzinom z dwójką dzieci i 1,8% rodzinom z jednym dzieckiem. 14,2% rodzin wielodzietnych, 13,9% rodzin z dwójką dzieci i 11,3% rodzin z jednym dzieckiem deklaruje, że nie starcza im środków finansowych na poważniejsze zakupy, remonty i opłaty za mieszkanie i energię. 18,6% rodzin wielodzietnych, 25,8% rodzin z dwójką dzieci i 28,3% rodzin z jednym dzieckiem w ogóle nie odczuło braku pieniędzy w wymienionych wyżej dziedzinach.

- **Dziedziny, na które nie starcza pieniędzy:** z badania wynika, że najczęściej ankietowanym nie starcza pieniędzy na żywność, ubrania, opłaty, remonty i poważniejsze zakupy. Braku pieniędzy w wyżej wymienionych dziedzinach w ogóle nie odczuło 21% badanych rodzin. Jednak poziom zaspokojenia potrzeb jest bardzo zróżnicowany w rodzinach nie znajdujących się w odmiennym położeniu społecznym i ekonomicznym. Jeżeli chodzi o poziom zaspokajania takich potrzeb jak: zakup żywności, zakup ubrania, usługi medyczne i opłaty nie ma znaczących różnic między miastem a wsią. W przypadku wydatków związanych z rekreacją, kulturą, edukacją zaznacza się wyraźna różnica między mieszkańcami miasta i wsi w Gminie Sieraków, albowiem tylko jedna respondentka mieszkająca na wsi stwierdziła, że jej rodzina ma niezaspokojone

wyżej wymienione potrzeby. Natomiast 11,4% respondentów mieszkających w mieście zwracało uwagę na brak możliwości zaspakajania tych potrzeb. Na podstawie tych danych można wnioskować, że mieszkańcy wsi nie uwzględniają w swym katalogu potrzeb wydatków związanych z rekreacją, kulturą i edukacją. Różnice można też zaobserwować, gdy analizowana była potrzeba określana przez badanych jako „luksusy”. Ze 175 zbadanych rodzin w mieście 5,7% deklaroowało niezaspokojenie tej potrzeby, natomiast z 75 respondentów zamieszkałych na wsi 17,3% twierdzi, że brakuje im pieniędzy na „luksusy”. Można z tego wnioskować, że obraz luksusu w mieście znacznie odbiega od obrazu luksusu na wsi. Za przykład mogą tu posłużyć sytuacje, które występowały w trakcie przeprowadzania badań. Mianowicie okazywało się, że dla niektórych mieszkańców wsi posiadanie łazienki, ubikacji, a nawet ciepłej wody w domu to luksus, a w przypadku mieszkańców miasta to po prostu standard.

- **Sytuacja mieszkaniowa:** 53,6% sondowanych rodzin posiadało mieszkanie lub dom na własność. 62,8% badanych uznało swoje mieszkanie za dostosowane do potrzeb członków rodziny. W przypadku oceny dostosowania mieszkania do potrzeb członków rodziny nie ma różnic pomiędzy rodzinami miejskimi i wiejskimi. Z badań wynika, iż istnieje różnica pomiędzy standardem mieszkań w mieście i na wsi. Szczególna różnica ta widoczna jest w przypadku posiadania bieżącej, ciepłej i zimnej wody w domu. Ponadto, co szósta rodzina na wsi ma WC poza mieszkaniem. Znaczny odsetek badanych rodzin na wsi ogrzewa swoje mieszkanie za pomocą pieców węglowych, co może również wskazywać na niższy standard mieszkań rodzin wiejskich. Istotna różnica zaznacza się również w przypadku telefonizacji, albowiem mniej niż połowa ankietowanych mieszkańców wsi posiada telefon. 52,7 % z 91 przebadanych rodzin wielodzietnych, 34,4% z 93 przebadanych rodzin z dwójką dzieci i 26,4% z 53 przebadanych rodzin z jednym dzieckiem oceniła swoje mieszkanie jako niedostosowane do potrzeb jej członków.
- **Dzieci i ich hobby:** z badania wynika, że dzieci, które mają zainteresowania było ogółem 202 (85,2%), w mieście: 90,2% oraz na wsi 74,0%. Dzieci, które nie mają zainteresowań było ogółem 35 (14,8%), w mieście 9,8% oraz na wsi 26,0%. To, iż na wsi mniej dzieci ma hobby może wynikać z faktu, iż mają one więcej obowiązków niż dzieci mieszkające w mieście, dlatego też mają mniej

czasu, aby poświęcić się własnym zainteresowaniom. Zarówno na wsi i w mieście najczęściej wymieniano muzykę i taniec: w mieście 16,2%, na wsi 26,0%. Najrzadziej w mieście, jak i na wsi wymieniano gry i zabawy intelektualne: w mieście 0,6%, na wsi 1,8% oraz języki obce – w mieście 0,6%, na wsi 1,8%. W mieście na drugim miejscu znalazły się zainteresowania sportem oraz kolekcjonerstwo i zbieractwo różnych rzeczy – zajmuje się tym równorzędnie 12,8% dzieci. Na wsi, na drugim miejscu wymieniono zainteresowania przyrodą, zwierzętami i roślinami – 22,2% dzieci. Co do wymienionych dzieci, które nie mają hobby można stwierdzić, że w tych przypadkach rodzice nie wiedzą, jakie zainteresowania mają ich dzieci. Nie znaczy to jednak, iż nie mają one ich w ogóle.

- **Kłopoty z dziećmi** – z 175 rodzin miejskich u 88,6% rodzin nie występują problemy wychowawcze z dziećmi. U 2,8 % rodzin – dzieci sprawiają kłopoty wychowawcze. Z 75 rodzin wiejskich w 61 rodzinach (81,3%) dzieci nie sprawiają kłopotów wychowawczych. W 12 rodzinach, co stanowi 16%, występują problemy wychowawcze z dziećmi. Z 237 respondentek posiadających dzieci 179 respondentek utrzymuje kontakt z wychowawcami swych dzieci, 58 respondentek nie utrzymuje tego typu kontaktów ze względu na to, że ich dzieci nie chodzą jeszcze do szkoły. Zdecydowanie najczęściej kontakt z wychowawcą swego dziecka podejmowany jest podczas zebrania nauczycieli z rodzicami – 65,7% respondentek kontaktuje się z wychowawcą w czasie zebrania; 11,7% - na wezwanie wychowawcy; 8,8% kontaktuje się z wychowawcą swego dziecka w przypadku jego choroby; 6,5% kontaktuje się z własnej inicjatywy; 5,4 % - ze względu na złe oceny dziecka; 1,5% respondentek kontaktuje się z wychowawcą swego dziecka codziennie. Ze 175 rodzin mieszkających w mieście 142 rodziny, co stanowi 81,1%, nie korzystały z pomocy żadnej instytucji przy sprawowaniu opieki nad dzieckiem. Z pomocy takiej instytucji korzystało 18 rodzin, co stanowi 10,3 %. Z 75 rodzin mieszkających na wsi 67 rodzin, co stanowi 89,3%, nie korzystało z pomocy jakiegóż instytucji przy sprawowaniu opieki nad dzieckiem. Spośród 18 rodzin mieszkających w mieście, 11 rodzin posyłało swe dzieci do przedszkola, 5 rodzin korzystało z usług świetlicy szkolnej, 1 rodzina posyłała swe dzieci do centrum kultury a dziecko z 1 rodziny korzystało z pomocy poradni psychologicznej. Spośród 6 rodzin wiejskich, które korzystało z pomocy jakiegóż

instytucji przy sprawowaniu opieki nad dzieckiem, 3 rodziny korzystały z usług przedszkola, 2 rodziny posyłały swe dzieci do świetlicy szkolnej, a w 1 rodzinie dziecko korzystało z pomocy poradni psychologicznej. Respondentki przy odpowiadaniu na te pytania (czy korzystały z pomocy jakiejś instytucji przy sprawowaniu opieki nad dzieckiem i jaka to była instytucja) mówiły o tym, że ciężki jest dostęp do tego rodzaju instytucji. Na wsiach ponadto rodziny często zamieszkują z dziadkami, którzy często sprawują opiekę nad dziećmi w wieku przedszkolnym. Jako główny powód nie korzystania z pomocy instytucji przy sprawowaniu opieki nad dziećmi respondentki podawały zły dostęp do tego rodzaju instytucji, bądź ich brak, oraz to, że nie potrzebują tego rodzaju pomocy, gdyż korzystają z pomocy rodziny.

- **Sytuacja zdrowotna rodzin i dostęp do usług medycznych:** z badania wynika, iż kobiety na wsi częściej chorują przewlekłe i częściej (59%) niż w mieście (43%). Z badania wynika również, że więcej mężczyzn choruje przewlekłe lub bardzo często na wsi (62%) niż w mieście (47%). Jeżeli chodzi o choroby przewlekłe częstość ich występowania jest większa u mężczyzn mieszkających na wsi (16%) niż u kobiet mieszkających na wsi (4%). Odsetek dzieci chorujących przewlekłe i często jest podobnie jak u kobiet i mężczyzn wyższy na wsi niż w mieście. Z danych wynika, że najczęściej chorują dzieci (65%), następnie mężczyźni (55%) i kobiety (51%). Z badania wynika, iż stan zdrowia społeczności Gminy Sieraków jest zły. 57% mieszkańców choruje raz na pół roku lub częściej oraz przewlekłe. Wśród osób chorujących przewlekłe jako najczęściej występujące schorzenie wymieniono choroby serca i układu krążenia – 33% badanych, następnie choroby dróg oddechowych – 18% (najczęściej były to alergie) oraz choroby układu kostnego i ruchowego – 18%. 10% badanych miało problemy z układem pokarmowym (przeważały wrzody żołądka), a 7% z układem nerwowym. 4% cierpiało na choroby narządów rozrodczych, a następne 3% na nowotwory. U 3% osób zanotowano nieprawidłowe funkcjonowanie mózgu, upośledzenie umysłowe. U 2% występowały choroby wieku starczego, a u 1% choroby skóry. Pozostałe 2% skarżyło się na choroby głosu. Z badań wynika, że 24% badanych zamieszkujących na wsi w porównaniu z 14% badanych mieszkających w mieście jest niepełnosprawnych. W związku ze swoją chorobą 25% respondentów wymaga specjalistycznych usług medycznych.

Dane empiryczne uzyskane w trakcie badania świadczą o tym, że łatwiejszy dostęp do tego rodzaju usług mają osoby zamieszkujące w mieście. W mieście główną przyczyną trudnego dostępu do specjalistycznych usług medycznych upatrywano w braku w okolicy specjalistów i ośrodków specjalistycznych oraz w złej organizacji (nieodpowiednie terminy, rejestracja, długie oczekiwanie). W mniejszym stopniu za powód trudnego dostępu uważano brak środków finansowych. Na wsi natomiast za główną przyczynę trudnego dostępu uważano trudności z dojazdem i złą komunikacją. Z badania wynika, że 50% mieszkańców wsi ma trudności z dostępem do specjalistycznych usług medycznych.

- **Sposób odżywiania rodzin:** z badania wynika, że 46% rodzin wielodzietnych odżywia się skromnie spożywając pokarmy małowartościowe nabywane za niską cenę, w porównaniu z 22% rodzin bezdzietnych, z jednym lub dwójką dzieci. 38% z rodzin wielodzietnych spożywa pokarmy średniourozmaicone, w porównaniu z 61% rodzin mniej dzietnych. 22% rodzin wielodzietnych odżywia się dobrze, spożywa pokarmy urozmaicone o wysokiej wartości, w porównaniu z 17% rodzin pozostałych. Jeżeli chodzi o spożywanie owoców i warzyw w rodzinach wielodzietnych to 31% nie spożywa ich wcale lub spożywa niewielką liczbę i niewiele rodzajów, w porównaniu z 27% pozostałych rodzin. 44% spożywa średnie ilości i średniourozmaicone, w porównaniu z 47% pozostałych rodzin. 17% rodzin wielodzietnych posiada własny ogród, można więc stwierdzić, że pozwala to na odpowiednie spożycie warzyw i owoców, w porównaniu z 9% pozostałych rodzin. Spośród badanych 250 rodzin 4% respondentek przyznało się do nałogowego spożycia alkoholu w rodzinie, 60% odpowiedziało, że w rodzinie pije się alkohol sporadycznie, okazjonalnie. Natomiast 36% respondentek odpowiedziało, że nie pije się alkoholu wcale. Jeżeli chodzi o palenie papierosów badania wykazały, że wśród przebadanych 35% osób nie pali papierosów w stosunku do 65% palących. Spośród palących 3% stanowi najstarsze pokolenie – dziadków, 20% to pokolenie dzieci, a 77% to respondentki i ich mężowie.
- **Spędzanie wolnego czasu:** z badania wynika, iż z całej populacji badanych liczącej 250 osób, 220 respondentek dysponowało czasem wolnym. 73 osoby (33,2%) swój czas wolny spędza na oglądaniu TV. Jednocześnie tyle samo osób spędza go na czytelnictwie. Wspólny czas wolny najczęściej spędzany jest na

rekreacji. Takiej odpowiedzi udzieliło 34% respondentek, z czego w mieście 29,1%, a na wsi 45,3%. 24,8% respondentek odpowiedziało, że ich czas wolny upływa na rozmowach i dyskusjach. W mieście odpowiedzi takiej udzieliło 21,7%, a na wsi 32%. Natomiast 20,4% respondentek w wolnym czasie ogląda z rodziną TV, z czego w mieście 15,4%, a na wsi 32%. Wyniki badań wskazują, że częściej do kół, klubów zainteresowań należą dzieci. Porównując miasto i wieś, to do takich klubów częściej należą mężowie respondentek z miasta. U dzieci sytuacja wygląda podobnie. Jeżeli chodzi o nie uczestniczenie, to podstawową przyczyną jest brak takich zajęć i klubów, szczególnie zaznacza się to na wsi.

Powyższe dane pochodzą sprzed 7 lat. Sytuacja do dnia dzisiejszego uległa więc na pewno zmianie. Jest to jednak jedyne opracowanie, w którym podjęto próbę sprawdzenia wszystkich potrzeb i deficytów potrzeb w zakresie sytuacji materialnej, zdrowotnej, kulturalnej, socjalizacyjno-wychowawczej, opiekuńczej, a także religijnej w gminie Sieraków. Należy zwrócić również uwagę na fakt, iż podczas omawiania wyników ankiety na sesji Rady Miejskiej poddano w wątpliwość dobór respondentów do badania.

1.5. Osoby niepełnosprawne

W ujęciu słownikowym „niepełnosprawność” jest to stan będący efektem dysfunkcji natury fizycznej lub psychicznej, ubytku anatomicznego lub dysfiguracji, wynikający z urazów, schorzeń lub zaburzeń rozwojowych i powodujący znaczące ograniczenie możliwości wykonywania przez jednostkę podstawowych czynności życiowych (takich jak samoobsługa, przemieszczanie się, czynności manualne, orientacja w otoczeniu, zdolności komunikowania się z innymi ludźmi oraz czynności związane z uczeniem się, wykonywaniem pracy, życiem rodzinnym czy prowadzeniem gospodarstwa domowego) w warunkach, czasie i formach właściwych przeciętnemu przedstawicielowi danej populacji.

Za „osobą niepełnosprawną” uznać należy osobę, której stan fizyczny lub psychiczny trwale lub okresowo utrudnia, ogranicza albo uniemożliwia wypełnianie zadań życiowych i ról społecznych zgodnie z normami społecznymi i prawnymi. W świetle ustaleń innych krajów, zwłaszcza ustaleń amerykańskich, mianem osoby niepełnosprawnej możemy także określać jednostkę, u której w chwili obecnej nie

stwierdza się wprawdzie obiektywnie istniejącej niepełnosprawności, lecz istnieją zapisy potwierdzające istnienie stanu niepełnosprawności w jej przeszłości, oraz osobę, które pomimo braku cech niepełnosprawności jest przez swoje otoczenie spostrzegana i traktowana jak osoba niepełnosprawna.

„Niepełnosprawność” w rozumieniu ustawy z dnia 27 sierpnia 1997 r. o rehabilitacji zawodowej i społecznej oraz zatrudnianiu osób niepełnosprawnych oznacza trwałą lub okresową niezdolność do wypełniania ról społecznych z powodu stałego lub długotrwałego naruszenia sprawności organizmu, w szczególności powodującą niezdolność do pracy. Ustawa definiuje trzy stopnie niepełnosprawności: lekki, umiarkowany oraz znaczny. Zgodnie z ustawą, do znacznego stopnia niepełnosprawności zalicza się osobę z naruszoną sprawnością organizmu, niezdolną do pracy albo zdolną do pracy jedynie w warunkach pracy chronionej i wymagającą, w celu pełnienia ról społecznych, stałej lub długotrwałej opieki i pomocy innych osób w związku z niezdolnością do samodzielnej egzystencji.

Do umiarkowanego stopnia niepełnosprawności zalicza się osobę z naruszoną sprawnością organizmu, niezdolną do pracy albo zdolną do pracy jedynie w warunkach pracy chronionej lub wymagającą czasowej albo częściowej pomocy innych osób w celu pełnienia ról społecznych.

Do lekkiego stopnia niepełnosprawności zalicza się osobę o naruszonej sprawności organizmu, powodującej w sposób istotny obniżenie zdolności do wykonywania pracy, w porównaniu do zdolności, jaką wykazuje osoba o podobnych kwalifikacjach zawodowych z pełną sprawnością psychiczną i fizyczną, lub mająca ograniczenia w pełnieniu ról społecznych dające się kompensować przy pomocy wyposażenia w przedmioty ortopedyczne, środki pomocnicze lub środki techniczne.

Podczas orzekania o stopniu niepełnosprawności, nadany zostaje odpowiednio symbol niepełnosprawności oznaczający przyczynę występującej niepełnosprawności. I tak odpowiednio:

- 01 – U: oznacza upośledzenie umysłowe,
- 02 – P: choroby psychiczne,
- 03 – L: zaburzenia głosu, mowy i choroby słuchu,
- 04 – O: choroby narządu wzroku,
- 05 – R: upośledzenie narządu ruchu,
- 06 – E: epilepsję,
- 07 – S: choroby układu oddechowego i krążenia,

08 – T: choroby układu pokarmowego,

09 – M: choroby układu moczowo – płciowego,

10 – N: choroby neurologiczne,

11 – I: inne, w tym schorzenia: endokrynologiczne, metaboliczne, zaburzenia enzymatyczne, choroby zakaźne i odzwierzęce, zeszpecenia, choroby układu krwiotwórczego.

Orzeczenie lekarza orzecznika Zakładu Ubezpieczeń Społecznych o:

- całkowitej niezdolności do pracy i niezdolności do samodzielnej egzystencji, traktowane jest na równi z orzeczeniem o znacznym stopniu niepełnosprawności,
- całkowitej niezdolności do pracy, jest traktowane na równi z orzeczeniem o umiarkowanym stopniu niepełnosprawności,
- częściowej niezdolności do pracy, jest natomiast traktowane na równi z orzeczeniem o lekkim stopniu niepełnosprawności.

Ośrodek Pomocy Społecznej w Sierakowie na podstawie analizy dokumentacji osób pobierających zasiłek pielęgnacyjny, sporządził na dzień 31 października 2006 r. klasyfikację osób niepełnosprawnych z gminy Sieraków. Niestety Ośrodek Pomocy Społecznej w Sierakowie nie posiada danych statystycznych na temat osób powyżej 16 roku życia z lekkim stopniem niepełnosprawności oraz osób z III grupą oraz częściową niezdolnością do pracy ZUS, KRUS, jak również osób z umiarkowanym stopniem niepełnosprawności, całkowitą niezdolnością do pracy, II grupą ZUS KRUS, których niepełnosprawność powstała później niż przed 21 rokiem życia. OPS nie posiada również informacji na temat osób niepełnosprawnych pobierających zasiłek pielęgnacyjny w Zakładzie Ubezpieczeń Społecznych oraz Kasie Rolniczego Ubezpieczenia Społecznego. Tabela 12 przedstawia osoby niepełnosprawne do 16 roku życia, natomiast tabela 13 przedstawia osoby niepełnosprawne po 16 roku życia z gminy Sieraków.

Tabela 12. Osoby niepełnosprawne do 16 roku życia z gminy Sieraków

SYMBOL NIEPEŁNOSPRAWNOŚCI	DZIEWCZYNKI	CHŁOPIEC	OGÓŁEM
01-U	2	3	5
02-P	0	2	2
03-L	0	1	1
04-O	0	0	0
05-R	3	4	7

c.d. tabeli 12.			
06-E	2	0	2
07-S	1	2	3
08-T	0	0	0
09-M	0	1	1
10-N	3	6	9
11-I	3	2	5
OGÓŁEM	14	21	35

Źródło: opracowanie własne na podstawie analizy dokumentacji Ośrodka Pomocy Społecznej w Sierakowie.

Z powyższej tabeli wynika, iż spośród 35 dzieci niepełnosprawnych (do 16 roku życia) najwięcej jest osób z chorobą neurologiczną i upośledzeniem narządu ruchu. Z powyższej tabeli wynika również, iż więcej jest niepełnosprawnych chłopców, niż dziewczyn.

Tabela 13. Osoby niepełnosprawne po 16 roku życia z gminy Sieraków

Symbol niepełnosprawności	umiarkowany	znaczny	kobieta	mężczyzna	okresowo	na stałe
01-U	6	5	5	6	5	6
02-P	6	6	6	6	3	9
03-L	1	0	1	0	0	1
04-O	2	1	1	2	0	3
05-R	10	6	8	8	5	11
06-E	1	0	0	1	1	0
07-S	4	2	3	3	4	2
08-T	0	0	0	0	0	0
09-M	0	0	0	0	0	0
10-N	4	10	7	7	7	7
11-I	2	2	1	3	3	1
I grupa lub całkowita niezdolność do pracy i samodzielnej egzystencji	X	X	8	9	1	16
II grupa lub całkowita niezdolność do pracy	X	X	12	19	11	20
Razem	36	32	52	64	40	76

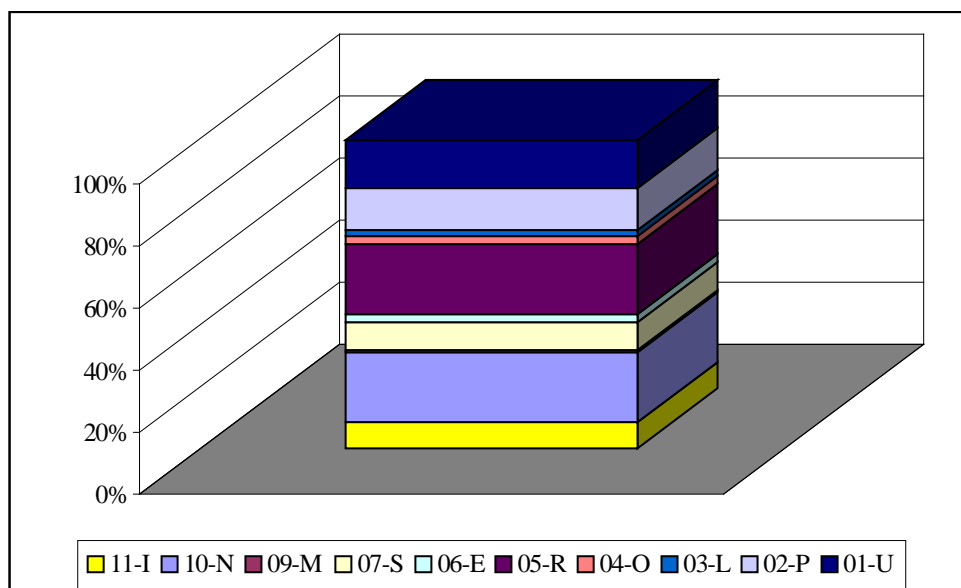
Źródło: opracowanie własne na podstawie analizy dokumentacji Ośrodka Pomocy Społecznej w Sierakowie.

Z powyższej tabeli wynika, że osób z umiarkowanym stopniem niepełnosprawności oraz całkowitą niezdolnością do pracy, II grupą, których niepełnosprawność powstała przed 21 rokiem życia jest 67, natomiast osób ze znacznym stopniem niepełnosprawności oraz z całkowitą niezdolnością do pracy i samodzielnej egzystencji,

z I grupą inwalidzką jest 42 osób. 76 osób ma niepełnosprawność orzeczoną na stałe, natomiast niepełnosprawność orzeczoną okresowo ma 40 osób. Z tabeli wynika również, iż więcej jest niepełnosprawnych mężczyzn, niż kobiet. Wśród osób niepełnosprawnych, najwięcej osób jest z chorobą neurologiczną oraz upośledzeniem narządu ruchu.

Rysunek 8 obrazuje osoby niepełnosprawne według symbolu niepełnosprawności. W grupie tych osób, nie uwzględniono osoby, które posiadają orzeczenie lekarza Orzecznika ZUS oraz KRUS. Uwzględniono natomiast osoby poniżej i powyżej 16 roku życia.

Rysunek 8. Osoby niepełnosprawne z gminy Sieraków według symbolu niepełnosprawności



Źródło: opracowanie własne na podstawie analizy dokumentacji Ośrodka Pomocy Społecznej w Sierakowie.

Z rysunku wynika, iż najwięcej osób jest niepełnosprawnych ze względu na chorobę neurologiczną oraz upośledzenie narządu ruchu, a także ze względu na upośledzenie umysłowe oraz chorobę psychiczną. Niezwykle ważne jest szczegółowe rozpoznanie osób niepełnosprawnych z niepełnosprawnością 01-U oraz 02-P. Liczba dzieci oraz osób dorosłych z upośledzeniem umysłowym oraz chorobą psychiczną wskazuje na zapotrzebowanie na specjalistyczną edukację oraz opiekę tej grupy osób niepełnosprawnych.

Na podstawie danych statystycznych uzyskanych ze Specjalnego Ośrodka Szkolno-Wychowawczego w Międzychodzie, wynika, iż w roku szkolnym 2006/2007 do Specjalnego Ośrodka w Międzychodzie uczęszcza:

- do szkoły podstawowej: 13 dzieci z niepełnosprawnością intelektualną z gminy Sieraków,
- do gimnazjum: 11 dzieci z niepełnosprawnością intelektualną z gminy Sieraków, w tym 1 dziecko korzysta z nauczania indywidualnego,
- do szkoły zawodowej: 2 dzieci z niepełnosprawnością intelektualną z gminy Sieraków.

2 dzieci korzysta z internatu Specjalnego Ośrodka Szkolno-Wychowawczego w Międzychodzie, pozostałe dzieci dojeżdżają do szkoły.

Z danych statystycznych Ośrodka Pomocy Społecznej w Sierakowie wynika, iż w Środowiskowym Domu Samopomocy w Chrzypsku Wielkim korzysta z rehabilitacji społecznej 8 osób z gminy Sieraków, w tym 4 osoby z rehabilitacji społecznej oraz pobytu całodobowego oraz 4 osoby z rehabilitacji społecznej oraz pobytu dziennego.

Według danych statystycznych uzyskanych przez Ośrodek Pomocy Społecznej w Sierakowie wynika, iż 5 osób z gminy Sieraków uczestniczy w rehabilitacji społecznej i zawodowej organizowanych przez Warsztaty Terapii Zajęciowej w Kwilczu.

1.6. Osoby starsze

Ilość czasu wolnego, jakim dysponują seniorzy, jest niewątpliwie daleko większa od tego, którym dysponują ludzie aktywni zawodowo. Osoby starsze dysponują bowiem czasem wolnym, tą częścią budżetu czasu, która nie jest zajęta przez pracę zarobkową, normalną i dodatkową, ani przez uczelniane kształcenie się, ani przez zaspokajanie elementarnych potrzeb fizjologicznych, ani przez stałe obowiązki domowe. Ludzie starsi, będący na emeryturze, mają dużo wolnego czasu, istotne jest więc właściwe zagospodarowanie go.

Współczesny model życia na starość odbiega od stereotypowego patrzenia na starość jako czas biernego odpoczynku. Jest to sposób życia skłaniający do stałej aktywności, do poczucia odpowiedzialności za własną osobowość i swój rozwój psychiczny, którego nigdy nie należy zaniedbywać. Możliwość czerpania radości z życia i znajdowania w nim wartości nie ustają w pewnym momencie życia, być może należy tylko dostrzec wokół siebie nowe wartości, odnaleźć inne uroki w sobie i otoczeniu. Osoba starsza powinna więc aktywnie spędzać swój czas. Celem aktywizacji osób starszych jest przede wszystkim:

- utrzymanie sprawności fizycznej i zdrowotnej,

- usamodzielnienie, pobudzenie zaradności,
- nauka współżycia w grupie i środowisku,
- utrzymywanie (bądź obudzenie) wiary w sens życia,
- rozwijanie różnych zainteresowań,
- stymulowanie procesów wyobrażeń i twórczego działania,
- rozwijanie osobowości.

Stosowanie różnych form aktywizacji uzależnione jest od indywidualnych właściwości seniorów, tj. od wieku, zainteresowania, wykształcenia i rodzaju wykonywanego zawodu, stanu psychicznego, samopoczucia, osobowości osoby starszej. Zdrowy, starszy człowiek powinien rozwijać zgodnie ze swoimi zamiłowaniem i potrzebami szeroki wachlarz różnorodnych form aktywności: kulturalnej, zawodowej, społecznej, naukowej, artystycznej, sportowej. Otoczenie zaś powinno mu w tym celu służyć pomocą.

We wrześniu i październiku 2006 r. prezes stowarzyszenia Civitas Christiana oraz pracownicy Ośrodka Pomocy Społecznej przeprowadzili badanie ankietowe wśród 37 osób starszych. Wiek osób badanych kształtował się w przedziale od 50 do 89 lat. Badanie przeprowadzone zostało wśród członków Związku Emerytów, Rencistów i Inwalidów w Sierakowie oraz stowarzyszenia Civitas Christiana. Celem ankiety było zbadanie zainteresowania osób starszych pomysłem stworzenia w Sierakowie Uniwersytetu Trzeciego Wieku, na wzór uniwersytetu, jaki powstał w Międzychodzie oraz powstania dziennego domu pobytu – klubu seniora dla osób starszych, czynnego przez 5 dni w tygodniu. Ankieta składała się z 10 następujących pytań:

1. Czy jest Pan(i) zainteresowany(a) Uniwersytetem Trzeciego Wieku, który powstał w Międzychodzie?
2. Czy chciał(a)by Pan(i) aktywnie uczestniczyć w zajęciach Uniwersytetu Trzeciego Wieku w Międzychodzie?
3. Jeżeli nie jest Pan(i) zainteresowany(a) aktywnym uczestnictwem w zajęciach Uniwersytetu Trzeciego Wieku w Międzychodzie, to proszę o podanie przyczyny.
4. Czy chciałby Pan(i), aby w Sierakowie powstał Uniwersytet Trzeciego Wieku?
5. Gdyby w Sierakowie powstał Uniwersytet Trzeciego Wieku w Sierakowie, to czy uczestniczył(a)by Pan(i) w zajęciach?

6. Czy był(a)by Pan(i) zainteresowany(a) pomysłem stworzenia w Sierakowie Dziennego Domu Pobytu – Klubu Seniora dla osób starszych, który byłby czynny w każdy dzień roboczy tygodnia?

7. Gdyby funkcjonował w Sierakowie Klub Seniora w każdy dzień roboczy tygodnia, to czy uczestniczył(a)by Pan(i) w organizowanych zajęciach?

8. Gdyby funkcjonował w Sierakowie Dzienny Dom Pobytu – Klub Seniora otwarty w każdy dzień roboczy tygodnia, to jak często uczestnicz(a)yłby Pan(i) w zajęciach?

9. Powody , dla których przychodził(a)by Pan(i) do Dziennego Domu Pobytu – Klubu Seniora w Sierakowie.

10. Jakie zajęcia warsztatowe interesowałyby Pana(ią) najbardziej?

Dodatkowo do ankiety dołączona była metryczka, z której miał wynikać wiek oraz płeć osoby wypełniającej ankietę. Nie wszystkie osoby odpowiedziały na wszystkie pytania zadane w ankiecie.

Z ankiet wynika, że w badaniu wzięło udział 37 osób, wśród których było 28 kobiet oraz 5 mężczyzn, 5 osób było w wieku od 50-59 lat, 10 osób w wieku od 60-69 lat, 15 osób w wieku od 70-79 lat oraz 2 osoby w wieku od 80-89 lat. Nie wszystkie osoby zaznaczyły w ankiecie płeć oraz wiek. Z odpowiedzi na pierwsze pytanie wynika, że 25 osób nie jest zainteresowanych Uniwersytetem Trzeciego Wieku, który powstał w Międzychodzie, 10 osób jest zainteresowanych, natomiast 2 osoby nie odpowiedziały wcale na zadane w ankiecie pytanie.

Z odpowiedzi na drugie pytanie wynika, że 23 osoby nie chcą aktywnie uczestniczyć w zajęciach Uniwersytetu Trzeciego Wieku w Międzychodzie, 4 osoby chcą aktywnie uczestniczyć w tych zajęciach, natomiast 10 osób nie odpowiedziało wcale na zadanie w ankiecie pytanie.

Z odpowiedzi na trzecie pytanie wynika, że osoby starsze nie chcą uczestniczyć w zajęciach Uniwersytetu Trzeciego Wieku w Międzychodzie w związku z:

- brakiem czasu: 2 odpowiedzi,
- koniecznością dojazdu do Międzychodu: 14 odpowiedzi,
- ponoszeniem dodatkowych kosztów dojazdu: 8 odpowiedzi,
- ponoszeniem kosztów czesnego (około 40 zł na rok): 3 odpowiedzi,

Z odpowiedzi na czwarte pytanie wynika, iż 31 osób deklaruje zainteresowanie powstaniem Uniwersytetu Trzeciego Wieku w Sierakowie. Pozostałe 5 osób nie jest

zainteresowanych powstaniem Uniwersytetu Trzeciego Wieku w Sierakowie. Na pytanie nie odpowiedziała 1 osoba.

Z odpowiedzi na pytanie piąte wynika, że gdyby w Sierakowie powstał Uniwersytet Trzeciego Wieku to 29 osób uczestniczyłoby w zajęciach organizowanych przez ten uniwersytet. Pozostałe 7 osób nie byłoby zainteresowanych uczestnictwem w zajęciach uniwersytetu. Na pytanie nie odpowiedziała 1 osoba.

Z odpowiedzi na pytanie szóste wynika, że 30 osób jest zainteresowanych pomysłem stworzenia w Sierakowie Dziennego Domu Pobytu – Klubu Seniora dla osób w podeszłym wieku. 6 osób nie jest zainteresowana proponowanym pomysłem. Na pytanie nie odpowiedziała 1 osoba.

Z odpowiedzi na pytanie siódme wynika, że 29 osób badanych byłaby zainteresowana uczestnictwem w zajęciach Dziennego Domu Pobytu – Klubu Seniora. 8 osób odpowiedziało, że nie jest zainteresowanych uczestnictwem w zajęciach organizowanych przez taki dom.

Z odpowiedzi na pytanie ósme wynika deklarowana częstotliwość uczestnictwa w zajęciach Dziennego Domu Pobytu – Klubu Seniora dla osób w podeszłym wieku:

- trzy razy w tygodniu: 7 osób,
- dwa razy w tygodniu: 5 osób,
- jeden raz w tygodniu: 8 osób,
- zależałyby to od czasu, jakim bym dysponował(a): 9 osób.

Na pytanie ósme nie odpowiedziało 8 osób.

Z odpowiedzi na pytanie dziewiąte wynikają następujące powody dla których osoby starsze przychodziłyby do Dziennego Domu Pobytu – Klubu Seniora:

- czas spędzony w dobrym towarzystwie: 22 odpowiedzi,
- poznanie ciekawych ludzi: 19 odpowiedzi,
- możliwość uczestniczenia w wycieczkach: 24 odpowiedzi,
- ciekawe zajęcia warsztatowe: 16 odpowiedzi,
- sposób na spędzenie wolnego czasu: 12 odpowiedzi,
- inne powody: bycie aktywną, sprawną, potrzebną, dowartościować samą siebie: 1 odpowiedź.

Na pytanie nie odpowiedziały 4 osoby.

Z odpowiedzi na pytanie dziesiąte wynikają zainteresowania osób starszych zajęciami warsztatowymi:

- robótkami ręcznymi: 8 odpowiedzi,
- układaniem kwiatów: 16 odpowiedzi,
- wikliniarstwem: 1 odpowiedź,
- malarstwem: 2 odpowiedzi,
- rzeźbą: 2 odpowiedzi,
- zajęciami muzycznymi: 17 odpowiedzi,
- tańcem: 15 odpowiedzi,
- zajęciami komputerowymi: 12 odpowiedzi.

Na pytanie nie odpowiedziało 6 osób.

1.7. Alkoholizm

Zespół uzależnienia od alkoholu jest chorobą chroniczną i postępującą, która zaczyna się i rozwija bez świadomości osoby zainteresowanej. Polega na niekontrolowanym picciu napojów alkoholowych i może doprowadzić do przedwczesnej śmierci. Charakteryzują ją takie zjawiska jak:

- codzienne wypijanie alkoholu w celu zadowalającego funkcjonowania,
- ciągłe picie występujące naprzemiennie z okresami trzeźwości,
- zmiany tolerancji na alkohol,
- utrata kontroli nad piciem,
- zaburzenia pamięci i świadomości,
- nawroty picia po próbach utrzymania okresowej abstynencji.

O uzależnieniu możemy mówić, gdy co najmniej trzy spośród wymienionych objawów występowały co najmniej przez jeden miesiąc w ciągu ostatniego roku. Przyczyny alkoholizmu nie są znane, na ogół przyjmuje się współdziałanie wielu czynników genetycznych, biologicznych i środowiskowych.

Zjawiska patologiczne w życiu społeczeństwa są często wywoływane nadmiernym spożyciem alkoholu, co w konsekwencji doprowadza do różnego rodzaju negatywnych zachowań człowieka. Rodzina alkoholika jest rodziną chorą. Najbardziej jest to widoczne w maltretowaniu najbliższych, którzy są często zagubieni i załknieni. Alkoholizm powoduje w tych rodzinach główne źródło niedostatku. Występuje najczęściej w rodzinach wielodzietnych, ubogich, dotkniętych niepowodzeniami życiowymi i bezrobociem. Brak pracy powoduje niejednokrotnie ucieczkę w nałogowe

picie alkoholu, szukanie w nim pocieszenia. Alkoholicy w znikomej ilości przypadków poddają się leczeniu odwykowemu.

W rodzinach tych cierpią dzieci, które niestety są zaniedbane, niedożywione, znerwicowane. Pomoc społeczna wspiera te rodziny, opłacając obiady w szkole, zakupując odzież czy przybory szkolne lub organizując letni bądź zimowy wypoczynek – są to jedynie tylko zabiegi pomocnicze. Pracownicy socjalni rejestrują znaczne zwiększenie liczby osób z problemem alkoholowym, a co za tym idzie – przyrost liczby gospodarstw domowych zagrożonych tym problemem, które kwalifikują się i wymagają interwencji socjalnej oraz wyspecjalizowanej terapii indywidualnej, grupowej i społecznej. Poniższa tabela 14 przedstawia liczbę punktów sprzedaży napojów alkoholowych w gminie Sieraków. Tabela 15 przedstawia wielkość środków finansowych przeznaczonych na profilaktykę i rozwiązywanie problemów alkoholowych w Gminie Sieraków.

Tabela 14. Liczba punktów sprzedaży napojów alkoholowych w Gminie Sieraków w latach 2004-2006

WYSZCZEGÓLNIENIE	2004	2005	DO 30.06. 2006 R.
liczba punktów sprzedaży napojów alkoholowych	54	54	informacje w dziale ewidencji gospodarczej Urzędu
w tym: przedsiębiorcy posiadający zezwolenie na sprzedaż napojów alkoholowych zawierających do 4,5 % alkoholu oraz piwa	54	54	j.w.
przedsiębiorcy posiadający zezwolenie na sprzedaż napojów alkoholowych zawierających od 4,5 % do 18 % alkoholu z wyjątkiem piwa	40	40	j.w.
przedsiębiorcy posiadający zezwolenie na sprzedaż napojów alkoholowych zawierających powyżej 18 %	26	26	j.w.

Źródło: opracowanie własne na podstawie danych statystycznych uzyskanych od Pełnomocnika Burmistrza d.s. Profilaktyki i Rozwiązywania Problemów Alkoholowych.

Tabela 15. Wysokość środków finansowych przeznaczonych na profilaktykę i rozwiązywanie problemów alkoholowych w Gminie Sieraków w latach 2004-2006

WYSZCZEGÓLNIENIE	2004	2005	DO 30.06. 2006 R.
wysokość środków finansowych przeznaczonych na profilaktykę i rozwiązywanie problemów alkoholowych w Gminie	112.868,84 zł	147.822,94 zł	43.298,60 zł

Źródło: opracowanie własne na podstawie danych statystycznych uzyskanych od Pełnomocnika Burmistrza d.s. Profilaktyki i Rozwiązywania Problemów Alkoholowych.

W Sierakowie działa Punkt Konsultacyjno-informacyjny, gdzie mieszkańcy mogą skorzystać z bezpłatnej pomocy terapeuty uzależnień i psychologa w sprawie uzależnień. Gmina utrzymuje świetlicę środowiskowo-socjoterapeutyczną. Dla wszystkich uczniów klas piątych, co roku Gmina funduje tygodniowy obóz w Polanicy Zdroju, na którym realizowany jest program profilaktyczny, którego celem jest nauka mówienia „NIE” w sytuacji namawiania i nakłaniania do zażywania substancji uzależniających. Gmina również wspiera inicjatywy społeczne mające na celu budowanie lokalnej koalicji trzeźwościowej: „Bal Abstynenta” i Ogólnopolski Rajd Abstynenta „Klonowego Liścia”. O możliwościach pomocy w sytuacjach kryzysowych wynikających z uzależnień Gmina informuje za pomocą własnych wydawnictw. Tabela 16 przedstawia liczbę dzieci uczestniczących w zajęciach świetlicy środowiskowo – socjoterapeutycznej oraz liczbę dzieci uczestniczących w obozie profilaktycznym dla uczniów klas piątych szkoły podstawowej w latach 2004-2006.

Tabela 16. Liczba dzieci uczestniczących w zajęciach świetlicy środowiskowo-socjoterapeutycznej oraz w obozie profilaktycznym w latach 2004-2006

WYSZCZEGÓLNIENIE	2004	2005	2006 R.
liczba dzieci uczestniczących w zajęciach świetlicy środowiskowo-socjoterapeutycznej	30	40	43 (stan na 30.06.2006 r.)
liczba dzieci uczestniczących w obozie profilaktycznym dla uczniów klas piątych szkoły podstawowej	130	115	104

Źródło: opracowanie własne na podstawie danych statystycznych uzyskanych od Pełnomocnika Burmistrza d.s. Profilaktyki i Rozwiązywania Problemów Alkoholowych.

W latach 2003-2006 zmotywowano i skierowano do leczenia odwykowego 107 osób. 18 osób w 2003 roku, 21 - w 2004 rok, 35 - w 2005 roku i 33 osoby w 2006 roku.

1.8. Przestępczość

Według definicji – przestępczość to zawiniony czyn człowieka, społecznie niebezpieczny, zabroniony pod groźbą kary przez ustawę obowiązującą w czasie jego popełnienia. Według prawa polskiego, czyn którego społeczne niebezpieczeństwo jest znikome, nie stanowi przestępstwa. Polski kodeks karny dzieli przestępstwa na:

- zbrodnie i występki (ze względu na wysokość grożącej kary)
- umyślne i nieumyślne (ze względu na rodzaj winy sprawcy),
- przestępstwa polegające na działaniu i zaniechaniu,
- przestępstwa polegające na narażaniu na niebezpieczeństwo,
- przestępstwa ścigane z urzędu lub oskarżenia prywatnego,
- podstawowe, kwalifikowane i uprzywilejowane.

Ścisłe ustalenie rozmiarów przestępczości jest niemożliwe z uwagi na nieznaną liczbę przestępstw nieujawnionych bądź nie zgłoszonych. Analizy rozmiarów przestępstw dokonuje się zatem na podstawie statystyki zgłoszeń organom ścigania lub statystyki skazań. Poniższe tabel 17, 18 i 19 przedstawiają przestępstwa popełnione w Gminie Sieraków w latach 2004-2006.

Tabela 17. Przestępstwa popełnione w Gminie Sieraków w roku 2004

WYSZCZEGÓLNIENIE	IŁOŚĆ PRZESTĘPSTW	DO 13	13- 16	17- 20	21- 24	25- 29	30- 39	40- 49	50- 59	60
ogółem	232	2	29	12	26	18	22	21	20	0
kryminalne	166	2	29	5	18	7	8	5	11	0
gospodarcze	13	0	0	3	3	2	4	1	1	0
p-ko życiu i zdrowiu	7	0	0	1	5	3	1	0	1	0
p-ko mieniu	145	2	28	3	13	4	4	2	8	0
kr. z włamaniem	61	1	19	2	1	0	1	0	2	0
kr. samochodów	1	0	0	0	0	0	0	0	0	0
rozboje, wym. rozbójnicze	0	0	0	0	0	0	0	0	0	0
kr. cudzej rzeczy	59	1	6	1	10	3	3	2	4	0
ustawa o przeciwdziałaniu narkomani	1	0	1	0	0	0	0	0	0	0
nietrzeźwi kierowcy	46	0	0	4	4	4	9	15	8	0

Źródło: opracowanie własne na podstawie danych statystycznych Powiatowej Komendy w Międzychodzie.

Tabela 18. Przepiępstwa popełnione w Gminie Sieraków w roku 2005

WYSZCZEGÓLNIENIE	IŁOŚĆ PRZESTĘPSTW	DO 13	13- 16	17- 20	21- 24	25- 29	30- 39	40- 49	50- 59	60
ogółem	201	0	6	13	19	13	29	17	12	3
kryminalne	131	0	6	11	10	4	17	4	2	2
gospodarcze	16	0	0	0	2	0	0	1	1	0
p-ko życiu i zdrowiu	4	0	0	4	0	0	0	1	0	0
p-ko mieniu	112	0	6	6	10	4	12	2	1	0
kr. z włamaniem	39	0	6	4	4	2	2	0	0	0
kr. samochodów	4	0	0	0	0	0	1	0	0	0
rozboje, wym. rozbójnicze	1	0	0	0	0	0	2	0	0	0
kr. cudzej rzeczy	57	0	0	1	4	2	7	1	1	0
ustawa o przeciwdziałaniu narkomani	0	0	0	0	0	0	0	0	0	0
nietrzeźwi kierowcy	48	0	0	1	7	9	10	10	8	1

Źródło: opracowanie własne na podstawie danych statystycznych Powiatowej Komendy w Międzychodzie.

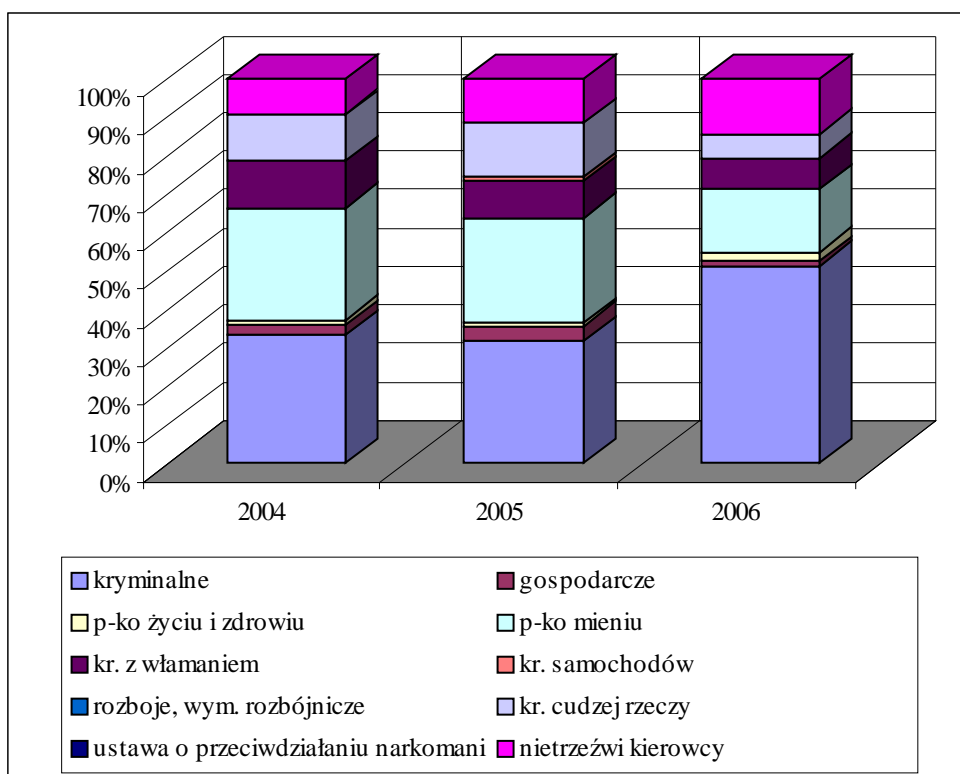
Tabela 19. Przepiępstwa popełnione w Gminie Sieraków w I połowie 2006

WYSZCZEGÓLNIENIE	IŁOŚĆ PRZESTĘPSTW	DO 13	13- 16	17- 20	21- 24	25- 29	30- 39	40- 49	50- 59	60
ogółem	111	0	5	8	4	7	12	8	8	1
kryminalne	82	0	5	4	2	3	7	2	2	1
gospodarcze	2	0	0	0	0	0	1	0	0	0
p-ko życiu i zdrowiu	4	0	0	1	1	0	1	0	1	1
p-ko mieniu	26	0	5	3	0	3	5	1	1	0
kr. z włamaniem	13	0	3	3	0	1	0	1	1	0
kr. samochodów	0	0	0	0	0	0	0	0	0	0
rozboje, wym. rozbójnicze	0	0	0	0	0	0	0	0	0	0
kr. cudzej rzeczy	10	0	0	0	0	2	5	0	0	0
ustawa o przeciwdziałaniu narkomani	0	0	0	0	0	0	0	0	0	0
nietrzeźwi kierowcy	23	0	0	1	1	3	4	6	5	0

Źródło: opracowanie własne na podstawie danych statystycznych Powiatowej Komendy w Międzychodzie.

Przepiępstwa popełnione w Gminie Sieraków w latach 2004-2006 uzupełniono rysunkiem 9.

Rysunek 9. Przestępstwa popełnione w Gminie Sieraków w I połowie 2004-2006



Źródło: opracowanie własne na podstawie danych statystycznych Powiatowej Komendy w Międzyzdrojach.

Z powyższych tabel wynika, iż w latach 2004 - 2006 odnotowano najwięcej przestępstw kryminalnych oraz przestępstw przeciwko mieniu.

1.9. Przemoc w rodzinie

Przemoc w rodzinie jest zamierzonym i wykorzystującym przewagę sił działaniem skierowanym przeciw członkowi rodziny, które narusza jego prawa i dobra osobiste, powoduje cierpienie i szkody. Przemoc w rodzinie charakteryzuje się tym, że:

- jest intencjonalna to znaczy, że jest zamierzonym działaniem człowieka i ma na celu kontrolowanie podporządkowania ofiary,
- siły są nierówne, co oznacza, że jedna ze stron ma przewagę nad drugą (ofiara jest słabsza a sprawca silniejszy),
- narusza prawa i dobra osobiste, co oznacza, że sprawca wykorzystując przewagę siły narusza podstawowe prawa ofiary (np. prawo do nietykalności fizycznej, godności, szacunku itd.),

- powoduje cierpienia i ból, to znaczy, że sprawca naraża zdrowie i życie ofiary na poważne szkody. Ponadto, doświadczenie bólu i cierpienia sprawia, że ofiara ma mniejszą zdolność do samoobrony.

Wyróżnia się następujące formy przemocy:

- przemoc fizyczną – popychanie, szarpanie, bicie, kopanie, duszenie itd.,
- przemoc psychiczną – izolacja, groźby, ignorowanie, ośmieszanie, upokorzenie, wyzywanie itd.,
- przemoc seksualną – zmuszanie do określonych zachowań i kontaktów seksualnych, gwałt,
- zaniedbanie – niezaspokojenie podstawowych potrzeb fizycznych i emocjonalnych, głód, niedożywienie, brak opieki medycznej, chłód emocjonalny, obojętność,
- przemoc ekonomiczną – ograniczenie dostępu do wspólnych zasobów, odbieranie zarobionych, zaoszczędzonych pieniędzy, okradanie, uniemożliwianie podjęcia pracy itp.

Przemoc w rodzinie nierozzerwalnie wiąże się z uzależnieniem od alkoholu. Badania socjologiczne na temat przemocy domowej wykazują:

- co czwarty pacjent leczenia odwykowego przyznaje się do stosowania przemocy wobec dzieci w czasie trwania choroby alkoholowej (Instytut Psychologii Zdrowia 2000 r.),
- w co piątej polskiej rodzinie dochodzi do konfliktów z nadużywania alkoholu (CBOS – 2002 r),
- 14% respondentów CBOS-u przyznaje, iż co najmniej raz była ofiarą przemocy fizycznej ze strony współmałżonka z tego 7% kobiet i 5% mężczyzn doświadczyło tego wielokrotnie (co najmniej kilka razy).

Przemoc w rodzinie, to wciąż temat tabu, dlatego jej ofiarom tak trudno jest otrzymać fachową pomoc. W związku też z tym, powszechne jest przekonanie, że dane statystyczne daleko odbiegają od rzeczywistej liczby i skali przemocy.

Przemoc jest przestępstwem ściganym z urzędu, dlatego też o sprawie przemocy powinno się informować policję. Policja podejmuje interwencje w sprawach przemocy w rodzinie w ramach procedury „Niebieskie Karty”, które dokumentują to, co się wydarzyło.

Z informacji uzyskanych od Komendy Policji w Sierakowie, niebieską kartą objętych jest 6 rodzin w gminie Sieraków.

1.10. Szczegółowa identyfikacja najważniejszych problemów społecznych na terenie gminy Sieraków

Wśród najważniejszych problemów społecznych na terenie gminy Sieraków można wyróżnić:

- mały zakres ofert spędzania wolnego czasu przez osoby starsze,
- niewydolność rodzin, w szczególności niewydolność wychowawcza,
- brak systemu pomocy dla dzieci i rodziny,
- brak precyzyjnych danych na temat przemocy w rodzinie,
- bezrobocie oraz ubożenie rodzin dotkniętych problemem bezrobocia,
- brak ośrodków wsparcia dla osób znajdujących się w kryzysie,
- brak miejsc noclegowych dla osób znajdujących się w kryzysie,
- brak mieszkań chronionych, socjalnych,
- brak odrębnej stołówki dla osób dorosłych, korzystających z pomocy w formie gorącego posiłku,
- brak specjalistycznych usług opiekuńczych skierowanych do osób niepełnosprawnych,
- brak dokładnych statystyk na temat osób niepełnosprawnych,
- brak pełnych informacji na temat liczby osób z niepełnosprawnością intelektualną i psychiczną,
- brak ośrodków wsparcia dla osób z niepełnosprawnością intelektualną,
- problem uzależnień,
- mała aktywność społeczności lokalnej w zakresie rozwiązywania problemów społecznych,
- słabo rozwinięty wolontariat.

Z powyższego zestawienia podstawowych problemów społecznych wynika rozkład wskazań istniejących kwestii społecznych, które winny stać się przedmiotem szczególnej troski samorządu lokalnego:

- pomoc osobom zagrożonym wykluczeniem społecznym,
- pomoc osobom bezrobotnym,
- pomoc osobom starszym i samotnym,

- pomoc dzieciom z rodzin najuboższych,
- pomoc rodzinom nie radzącym sobie z opieką i wychowaniem dzieci,
- pomoc osobom chorym i niepełnosprawnym,
- pomoc osobom uzależnionym,
- pomoc osobom zagrożonym przemocą domową.

2. ANALIZA SWOT

Metoda SWOT zajmuje szczególne miejsce w analizie strategicznej. Jest to kompleksowa metoda służąca do badania otoczenia oraz analizy wnętrza danej gminy.. Analiza SWOT jest oparta na prostym schemacie klasyfikacji: wszystkie czynniki mające wpływ na bieżącą i przyszłą pozycję organizacji dzieli się na zewnętrzne w stosunku do gminy i mające charakter uwarunkowań wewnętrznych oraz wywierające negatywny wpływ na gminę i mające wpływ pozytywny. Ze skrzyżowania tych dwóch podziałów powstają cztery kategorie czynników:

- mocne strony (strengths) – wewnętrzne uwarunkowania o pozytywnym wpływie na sytuację społeczną,
- słabe strony (weaknesses) – wewnętrzne uwarunkowania o negatywnym wpływie na realizację celów,
- szanse (opportunities) – zewnętrzne uwarunkowania o pozytywnym wpływie na realizację celów,
- zagrożenia (threats) – zewnętrzne uwarunkowania o negatywnym wpływie na realizację celów.

Analiza SWOT polega na zidentyfikowaniu wymienionych czterech grup czynników, opisanie ich wpływu na rozwój gminy, a także możliwości gminy osłabiania lub wzmocnienia siły ich oddziaływania. Zderzenie ze sobą szans i zagrożeń z mocnymi i słabymi stronami gminy pozwala na określenie jej pozycji strategicznej, a także może być źródłem ciekawych pomysłów strategii. W analizie SWOT nie jest konieczne systematyczne wyodrębnianie i opisywanie wszystkich czynników, ale zidentyfikowanie czynników kluczowych, które mogą mieć decydujący wpływ na przyszłość organizacji. Ogólnie wytyczne analizy SWOT są bardzo proste, choć jednocześnie trudne w realizacji:

- unikać zagrożeń,
- wykorzystywać szanse,

- wzmacniać słabe strony,
- opierać się na mocnych stronach.

MOCNE STRONY	SŁABE STRONY
<ul style="list-style-type: none"> • atrakcyjne położenie geograficzne, istnienie terenów rekreacyjnych i wypoczynkowych, • zaawansowane prace w zakresie infrastruktury technicznej, • znacząca rola miasta w powiecie międzychodzkiem, • duży potencjał ludzki, • istniejący potencjał ekonomiczny placówek usługowych, • dobry poziom szkół i placówek oświatowych, • istnienie pięciu organizacji pozarządowych zajmujących się problematyką pomocy społecznej, • działania podejmowane przez Ośrodek Pomocy Społecznej w Sierakowie, • praca socjalna prowadzona przez pracowników Ośrodka Pomocy Społecznej w Sierakowie, • działania charytatywne prowadzone przez organizacje pozarządowe oraz Ośrodek Pomocy Społecznej w Sierakowie, • wyspecjalizowana i ciągle doskonaląca się kadra pracowników społecznych, 	<ul style="list-style-type: none"> • słabe współdziałanie ludzi, firm i instytucji, • niedostatek, niski poziom wykształcenia mieszkańców, • występowanie problemu bezrobocia, • brak spółdzielni socjalnych, • brak liderów tworzących nowe organizacje pozarządowe zajmujących się problematyką pomocy społecznej, • wzrost świadczeniobiorców pomocy społecznej, • uzależnianie się osób oraz rodzin od pomocy społecznej, • postawa roszczeniowa osób korzystających z pomocy społecznej, • niewydolność wychowawcza rodzin, • niedostateczna baza zabezpieczająca potrzeby społeczne, • brak odrębnej stołówki dla osób dorosłych, korzystających z pomocy w formie gorącego posiłku, • brak miejsc noclegowych dla osób

<ul style="list-style-type: none"> • dobrze zorganizowana pomoc dla osób uzależnionych. • rozwój pomocy dla osób uzależnionych. 	<p>znajdujących się w kryzysie,</p> <ul style="list-style-type: none"> • brak mieszkań chronionych, socjalnych, • ograniczone włączanie się społeczności lokalnej w działania pomocowe, • bierność lokalnej społeczności, • słabo działający wolontariat, • nie angażowanie się młodzieży w działania charytatywne, • brak działań polegających na tworzeniu nowych organizacji pozarządowych z zakresu pomocy społecznej, • niska liczba organizacji pozarządowych zajmujących się problemami pomocy społecznej, • zwiększanie się liczby osób w wieku poprodukcyjnym, • niski poziom życia osób starszych, • brak działań mających na celu organizację czasu wolnego osobom starszym, • brak rozpoznanego problemu niepełnosprawności, • brak dostatecznej bazy rehabilitacyjnej dla osób niepełnosprawnych, • słabo zorganizowana pomoc skierowana na dzieci i rodzinę, • brak ośrodka wsparcia dla osób niepełnosprawnych,
---	--

	<ul style="list-style-type: none"> • brak ośrodka wsparcia dla osób lub rodzin znajdujących się w kryzysie, • brak specjalistycznych usług opiekuńczych.
--	--

SZANSE	ZAGROŻENIA
<ul style="list-style-type: none"> • rozwój turystyki, • dobre powiązanie sieci dróg, • pozyskiwanie inwestorów zewnętrznych, • promocja zewnętrzna, • wzrost dochodów budżetu gminy, • diagnoza problemów społecznych, • racjonalne rozdzielanie środków publicznych, • możliwość korzystania ze środków finansowych Unii Europejskiej, • ciągle doskonalenie i podnoszenie kwalifikacji zawodowych przez kadrę pomocy społecznej, • działania mające na celu przeciwdziałanie uzależnieniom, • istnienie systemu wsparcia dla osób z problemem uzależnienia, • skuteczność i efektywność podejmowanych działań na rzecz osób uzależnionych. 	<ul style="list-style-type: none"> • emigracja młodej, wykształconej kadry, • likwidacja subwencji i dotacji przy równoczesnym rozszerzaniu listy zadań własnych gminy, • skomplikowane i czasochłonne procedury pozyskiwania środków z Unii Europejskiej, • wzrost patologii spowodowany bezrobociem, ubóstwem, brakiem środków do życia, • wzrost uzależniania się rodzin od pomocy społecznej, • rozwój zjawiska wykluczenia społecznego niektórych grup społecznych, • brak warunków do zwiększenia mobilności zawodowej, • istnienie zjawiska nielegalnego zatrudnienia, • brak mobilności wśród osób młodych, • brak aktywnie działających organizacji pozarządowych zajmujących się problematyką pomocy społecznej,

	<ul style="list-style-type: none"> • istnienie zjawiska wyuczonej bezradności, • brak statystyk mających na celu prawidłową diagnozę społeczną, • bierność społeczności lokalnej.
--	--

3. ZASOBY GMINY SIERAKÓW ORAZ POWIATU MIĘDZYCHODZKIEGO UMOŻLIWIAJĄCE ROZWIĄZANIE PROBLEMÓW SPOŁECZNYCH

3.1. Zasoby Gminy Sieraków

Wśród zasobów gminy Sieraków wyróżnić można instytucje samorządowe oraz organizacje pozarządowe umożliwiające rozwiązanie problemów społecznych oraz instytucje samorządowe oraz organizacje pozarządowe współpracujące w celu rozwiązania problemów społecznych. Do instytucji samorządowych umożliwiających rozwiązanie problemów społecznych zaliczyć można w szczególności:

- Ośrodek Pomocy Społecznej,
- Gminna Komisja Rozwiązywania Problemów Alkoholowych,
- Pełnomocnik Burmistrza d.s. Profilaktyki i Rozwiązywania Problemów Alkoholowych oraz specjaliści: psycholog, terapeuci,
- Świetlica środowiskowo-socjoterapeutyczna,
- Komisariat Policji,
- Zakład Pracy Chronionej.

Do instytucji samorządowych współpracujących w celu rozwiązania problemów społecznych zaliczyć można:

- Szpital,
- Szkoła Podstawowa w Sierakowie, w Lutomiu,
- Przedszkole w Sierakowie
- Zespół Szkół w Sierakowie,
- Parafia rzymskokatolicka.

Do organizacji pozarządowych umożliwiających rozwiązanie problemów społecznych zaliczyć można w szczególności:

- Stowarzyszenie na Rzecz Dzieci Niepełnosprawnych „Bądźmy Razem” w Sierakowie,
- Polski Związek Emerytów Rencistów i Inwalidów w Sierakowie,
- Stowarzyszenie „Civitas Christiana” w Sierakowie,
- „Caritas” w Sierakowie oraz w Lutomiu,
- Zarząd Koła Kombatantów RP i Byłych Więźniów Politycznych w Sierakowie.

Do organizacji pozarządowych współpracujących w celu rozwiązania problemów społecznych zaliczyć można wszystkie pozostałe organizacje pozarządowe działające w Sierakowie.

3.2. Zasoby powiatu międzychodzkiego

Wśród zasobów powiatu międzychodzkiego wyróżnić można instytucje samorządowe oraz organizacje pozarządowe umożliwiające rozwiązanie problemów społecznych oraz instytucje samorządowe oraz organizacje pozarządowe współpracujące w celu rozwiązania problemów społecznych. Do instytucji samorządowych umożliwiających rozwiązanie problemów społecznych zaliczyć można w szczególności:

- Powiatowe Centrum Pomocy Rodzinie,
- Powiatowa Komenda Policji,
- Powiatowy Urząd Pracy,
- Poradnia Psychologiczno-Pedagogiczna,
- Specjalny Ośrodek Szkolno-Wychowawczy,
- Punkt Interwencji Kryzysowej przy Specjalnym Ośrodku Szkolno – Wychowawczym w Międzychodzie,
- Powiatowy Zespół d.s. Orzekania o Niepełnosprawności,
- Ośrodki Pomocy Społecznej w gminach,
- Środowiskowy Dom Samopomocy w Chrzypsku Wielkim,
- Warsztaty Terapii Zajęciowej w Kwilczu,
- Zakłady Pracy Chronionej,
- Domy Pomocy Społecznej: w Łęczeczkach oraz w Zamyślinie – dla osób w podeszłym wieku oraz w Piłce – dla mężczyzn niepełnosprawnych intelektualnie,
- Poradnia Specjalistyczna w Międzychodzie.

Do instytucji samorządowych współpracujących w celu rozwiązania problemów społecznych zaliczyć można:

- Starostwo Powiatowe,
- Środowiskowy Dom Samopomocy w Międzychodzie.

Do organizacji pozarządowych umożliwiających rozwiązanie problemów społecznych zaliczyć można w szczególności:

- Klub Amazonek w Międzychodzie,
- Koło Dzieci Niepełnosprawnych w Międzychodzie,
- Towarzystwo Przyjaciół Dzieci w Międzychodzie,
- Koło Ruchu Obrony Bezrobotnych w Międzychodzie,
- Koło Pomocy Dzieciom Specjalnej Troski w Międzychodzie,
- Stowarzyszenie „Alternatywa” w Międzychodzie,
- Związek Kombatantów i Byłych Więźniów Politycznych w Międzychodzie,
- Polski Związek Emerytów, Rencistów i Inwalidów w Międzychodzie,
- Stowarzyszenie Pomocy Samotnym Matkom i Dzieciom w Międzychodzie,
- Klub Abstynenta „Pod Gruszą” w Międzychodzie,
- Klub Seniora „Wrzos” w Międzychodzie,
- Klub Seniora „Złoty Wiek” w Międzychodzie,
- Związek Kombatantów RP i Byłych Więźniów Politycznych w Kwilczu,
- Stowarzyszenie „Tęcza” w Kwilczu,
- Polski Związek Emerytów, Rencistów i Inwalidów w Kwilczu,
- Zarząd Gminny Polskiego Komitetu Pomocy Społecznej w Kwilczu,
- Parafialny Zespół „Caritas” w Kwilczu,
- Dom Wspólnoty „Barka” w Kwilczu,
- Fundacja Sportów Różnych Osób Niepełnosprawnych i Pełnosprawnych „Razem-Niezależni” w Chrzypsku Wielkim,
- Stowarzyszenie „Maior Polonia” w Chrzypsku Wielkim,
- Klub Abstynenta „Krokus” w Chrzypsku Wielkim.

Do organizacji pozarządowych współpracujących w celu rozwiązania problemów społecznych zaliczyć można wszystkie pozostałe organizacje pozarządowe działające w powiecie międzychodzkiem.

Poniżej przedstawiony zostaje rysunek obrazujący współpracę z najważniejszymi partnerami w zakresie rozwiązywania problemów społecznych w Sierakowie.

Oto wyjaśnienia do rysunku:

● — ● współpracownicy

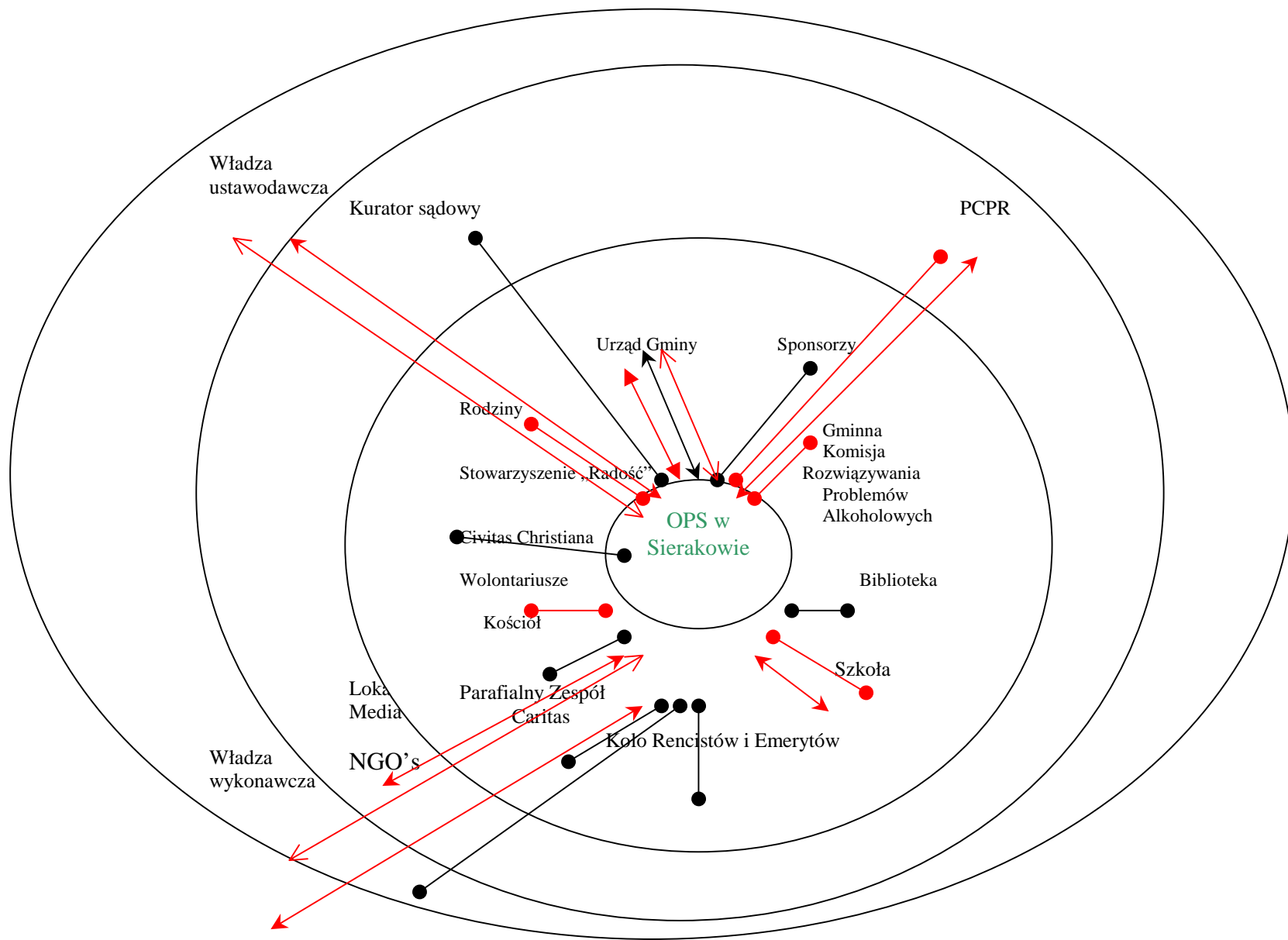
↔ podejmujący decyzje

↔ wpływowi

Siła związku:

Silny – kolor czerwony

Słaby – kolor czarny



4. MISJA

*WSPÓLNE DZIAŁANIE OSÓB,
INSTYTUCJI I ORGANIZACJI W CELU
PODNIESIENIA ŻYCIA SPOŁECZNOŚCI
LOKALNEJ GMINY SIERAKÓW
ORAZ PRZECIWDZIAŁANIE MARGINALIZACJI
I WYKLUCZENIU SPOŁECZNEMU*



5. WIZJA

Naczelnym zadaniem Strategii jest formułowanie wizji, której urzeczywistnienie stanowi o realizacji misji. Wizja zarówno w teorii, jak i w praktyce definiowana jest jako „pozytywne wyobrażenie przyszłości organizacji lub osoby, wyprowadzone na podstawie uznawanych wartości i idei, z którego wywodzą się cele i plany działania”. Kreowanie wizji, czyli przewidywanie przyszłości jest skomplikowanym procesem, który wymaga nie tylko twórczej wyobraźni i zdolności do syntezy lecz także dużej wiedzy, która ma wpływ na obraz przyszłości gminy Sieraków. Urzeczywistnieniu wizji służy planowanie wieloletnie. Wizja gminy będzie bardziej realna, jeśli będzie to wspólna wizja jak najliczniejszej reprezentacji gminy i przez jej adresatów akceptowana.

Wizja gminy Sieraków jest następująca: **W gminie funkcjonuje sprawny system pomocy społecznej umożliwiający osobom i rodzinom przezwyciężenie trudnych sytuacji życiowych, których nie są one w stanie pokonać wykorzystując własne środki, możliwości i uprawnienia.**

6. CELE STRATEGICZNE

Cel strategiczny 1

Przeciwdziałanie marginalizacji i wykluczeniu społecznemu

Kierunki działania:

- 1.1. Praca socjalna z osobami i rodzinami zagrożonymi wykluczeniem społecznym.
- 1.2. Stworzenie możliwości zjedzenia ciepłego posiłku dla osób potrzebujących.
- 1.3. Zapewnienie schronienia osobom bezdomnym.
- 1.4. Działania na rzecz osób i rodzin znajdujących się w stanie kryzysu poprzez poradnictwo specjalistyczne oraz zapewnienie posiłku i schronienia.
- 1.5. Objęcie pomocą pieniężną lub materialną rodzin zagrożonych wykluczeniem społecznym poprzez przyznanie pomocy w formie zasiłku w formie pieniężnej lub niepieniężnej, w formie posiłku dla rodziny, a w szczególności dla dzieci.
- 1.6. Wdrażanie modelu pomocy społecznej w oparciu o kontrakt socjalny.
- 1.7. Objęcie pomocą osób i rodzin, w której występuje problem przemocy w rodzinie.
- 1.8. Współpraca z organizacjami pozarządowymi oraz samorządowymi.
- 1.9. Stworzenie forum konsultacyjnego, składającego się ze specjalistów, w szczególności: pracowników socjalnych, pedagogów, kuratorów, policjantów, nauczycieli, Pełnomocnika Burmistrza d.s. Profilaktyki i Rozwiązywania Problemów Alkoholowych, Przewodniczącego Komisji d.s. Rozwiązywania Problemów Alkoholowych.
- 1.10. Zaoferowanie młodzieży możliwości wyrażania swego osobistego zaangażowania poprzez działalność wolontarystyczną.
- 1.11. Inne działania mające na celu przeciwdziałanie marginalizacji i wykluczeniu społecznemu.

Cel strategiczny 2

System wsparcia na rzecz osób bezrobotnych

Kierunki działania:

- 2.1. Praca socjalna z osobami długotrwale bezrobotnymi.
- 2.2. Objęcie pomocą pieniężną lub materialną rodzin dotkniętych problemem bezrobocia poprzez przyznanie pomocy w formie zasiłku w formie pieniężnej lub niepieniężnej, w formie posiłku dla rodziny, a w szczególności dla dzieci.

- 2.3. Wdrażanie modelu pomocy społecznej w oparciu o kontrakt socjalny.
- 2.4. Realizacja działań na rzecz aktywnej integracji osób zagrożonych wykluczeniem społecznym i dyskryminowanych na rynku pracy.
- 2.5. Współdziałanie w programach realizowanych przez organizacje pozarządowe lub w programach realizowanych przez instytucje rynku pracy z Europejskiego Funduszu Społecznego.
- 2.6. Opracowywanie własnych projektów mających na celu rozwiązywanie problemów bezrobocia.
- 2.7. Współpraca z Powiatowym Urzędem Pracy w zakresie monitorowania i rozwiązywania zjawiska bezrobocia na terenie gminy poprzez organizację prac interwencyjnych, robót publicznych, prac społecznie użytecznych oraz promowanie szkoleń.
- 2.8. Inne działania mające na celu wsparcie osób bezrobotnych.

Cel strategiczny 3

Rozwijanie systemu wsparcia na rzecz osób starszych

- 3.1. Zapewnienie odpowiednich form opieki dla osób starszych .
- 3.2. Aktywizacja rodzin na rzecz zapewnienia opieki osobom najbliższym.
- 3.3. Wsparcie materialne dla osób samotnych, w podeszłym wieku o najniższych dochodach.
- 3.4. Działania mające na celu powstanie Dziennego Domu Pobytu – Klubu Seniora dla osób starszych i samotnych.
- 3.5. Rozwijanie działań wolontarystycznych.
- 3.6. Współdziałanie z instytucjami, organizacjami pozarządowymi i samorządowymi, m.in. z Klubami Seniora powiatu międzychodzkiego, z Uniwersytetem Trzeciego Wieku w Międzychodzie.
- 3.7. Propagowanie aktywnych form spędzania wolnego czasu przez osoby starsze.
- 3.8. Kreowanie pozytywnego wizerunku seniora w społeczeństwie.
- 3.9. Zaoferowanie młodzieży możliwości wyrażania swego osobistego zaangażowania poprzez działalność wolontarystyczną.
- 3.10. Inne działania mające na celu wsparcie osób starszych.

Cel strategiczny 4

Budowa systemu pomocy dziecku oraz rodzinie

Kierunki działania:

- 4.1. Systematyczna praca socjalna z rodzinami z problemami opiekuńczo-wychowawczymi polegająca na diagnozie deficytów w zakresie pełnienia ról rodzicielskich, wydolności opiekuńczo-wychowawczej, zaniedbań względem dzieci, diagnozie – ocenie sytuacji dziecka w rodzinie, środowisku szkolnym, rówieśniczym.
- 4.2. Pomoc materialna dla rodzin pozostających w trudnej sytuacji ekonomicznej realizowana przez Ośrodek Pomocy Społecznej z systemu pomocy społecznej, z systemu świadczeń rodzinnych.
- 4.3. Wdrażanie modelu pomocy w oparciu o kontrakt socjalny.
- 4.4. Rozwój sieci świetlic środowiskowych oferujących pomoc dzieciom z rodzin z trudnościami opiekuńczo-wychowawczymi.
- 4.5. Współpraca i współdziałanie m.in. z organizacjami i instytucjami zapewniającymi opiekę i pomoc dla rodziny i dzieci, z sądem rodzinnym, z kuratorami sądowymi dla dzieci i młodzieży, z placówkami oświatowymi.
- 4.6. Promowanie adopcji i formy opieki zastępczej.
- 4.7. Kreowanie pozytywnego wizerunku rodziny.
- 4.8. Stworzenie systemu wsparcia dla rodziny: w szczególności pomoc psychologiczna,
- 4.9. Poradnictwo prawne.
- 4.10 Zapobieganie syndromowi „głębokiego ubóstwa” poprzez zwiększenie pomocy materialnej, objęcie dzieci programem dożywiania, aktywizację zawodową członków rodziny.
- 4.11. Działania mające na celu stworzenie mieszkań socjalnych.
- 4.12. Stworzenie forum konsultacyjnego, składającego się ze specjalistów, w szczególności: pracowników socjalnych, pedagogów, kuratorów, policjantów, nauczycieli, Pełnomocnika Burmistrza d.s. Profilaktyki i Rozwiązywania Problemów Alkoholowych, Przewodniczącego Komisji d.s. Rozwiązywania Problemów Alkoholowych.
- 4.13. Zaoferowanie młodzieży możliwości wyrażania swego osobistego zaangażowania poprzez działalność wolontarystyczną.

4.14. Inne działania mające na celu wsparcie dziecka oraz rodziny.

Cel strategiczny 5

System pomocy dla osób niepełnosprawnych

Kierunki działania:

- 5.1. Zapewnienie odpowiednich form opieki.
- 5.2. Propagowanie aktywnego i zdrowego stylu życia.
- 5.3. Podjęcie działań zmierzających do powołania grup samopomocowych.
- 5.4. Rozwój pracy socjalnej i działań na rzecz integracji osób niepełnosprawnych ze środowiskiem lokalnym.
- 5.5. Rozwój oferty kulturalnej aktywizującej osoby niepełnosprawne.
- 5.6. Wsparcie materialne.
- 5.7. Podejmowanie działań zmierzających do systematycznego łamania barier dla osób niepełnosprawnych.
- 5.8. Współdziałanie z Państwowym Funduszem Rehabilitacji Osób Niepełnosprawnych, Powiatowym Centrum Pomocy Rodzinie w Międzychodzie i organizacjami pozarządowymi dla skutecznego rozwiązywania problemów osób niepełnosprawnych.
- 5.9. Współpraca z Urzędem Pracy w zakresie aktywizacji społecznej i zawodowej osób niepełnosprawnych.
- 5.10. Poradnictwo dla osób niepełnosprawnych.
- 5.11. Współpraca z Środowiskowym Domem Samopomocy w Chrzypsku Wielkim, Warsztatami Terapii Zajęciowej w Kwilczu oraz zakładami pracy chronionej.
- 5.12. Działania mające na celu stworzenie mieszkań chronionych.
- 5.13. Zaoferowanie młodzieży możliwości wyrażania swego osobistego zaangażowania poprzez działalność wolontarystyczną.
- 5.14. Inne działania mające na celu wsparcie osób niepełnosprawnych.

Cel strategiczny 6

Rozwój systemu profilaktyki i rozwiązywania problemów uzależnień na terenie gminy Sieraków

Kierunki działania:

- 6.1. Zwiększenie dostępności pomocy terapeutycznej i rehabilitacyjnej dla osób uzależnionych od substancji psychoaktywnych.
- 6.2. Udzielenie rodzinom pomocy psychospołecznej i prawnej, a w szczególności ochrony przed przemocą w rodzinie tym rodzinom, w których występują problemy alkoholowe, narkomanii.
- 6.3. Prowadzenie profilaktycznej działalności, w tym informacyjnej i edukacyjnej, w szczególności dla dzieci, młodzieży i rodziców.
- 6.4. Wspomaganie działalności instytucji, stowarzyszeń i osób fizycznych, służącej rozwiązywaniu problemów uzależnień.
- 6.5. Kontrola podmiotów prowadzących sprzedaż i podawanie napojów alkoholowych,
- 6.6. Stworzenie forum konsultacyjnego, składającego się ze specjalistów, w szczególności: pracowników socjalnych, pedagogów, kuratorów, policjantów, nauczycieli, Pełnomocnika Burmistrza d.s. Profilaktyki i Rozwiązywania Problemów Alkoholowych, Przewodniczącego Komisji d.s. Rozwiązywania Problemów Alkoholowych.
- 6.7. Inne działania mające na celu rozwój systemu profilaktyki i rozwiązywania problemów uzależnień na terenie gminy Sieraków.

Cel strategiczny 7

System wsparcia dla ofiar przemocy w rodzinie

Kierunki działania:

- 7.1. Stworzenie punktu konsultacyjnego dla ofiar przemocy w rodzinie (w szczególności: dzieci, matek, ojców).
- 7.2. Stworzenie ośrodka interwencji kryzysowej dla ofiar przemocy w rodzinie

(w szczególności: dzieci, matek, ojców).

- 7.3. Współpraca w szczególności z policją, Powiatowym Centrum Pomocy Rodzinie w Międzychodzie, Pełnomocnikiem Burmistrza d.s. Profilaktyki i Rozwiązywania Problemów Alkoholowych, Przewodniczącym Komisji d.s. Rozwiązywania Problemów Alkoholowych.
- 7.4. Stworzenie forum konsultacyjnego, składającego się ze specjalistów, w szczególności: pracowników socjalnych, pedagogów, kuratorów, policjantów, nauczycieli, Pełnomocnika Burmistrza d.s. Profilaktyki i Rozwiązywania Problemów Alkoholowych, Przewodniczącego Komisji d.s. Rozwiązywania Problemów Alkoholowych.
- 7.5. Promowanie niebieskiej karty.
- 7.6. Inne działania mające na celu wsparcie ofiar przemocy w rodzinie.

Cel strategiczny 8

Diagnozowanie i monitorowanie problemów społecznych

Kierunki działania:

- 8.1. Systematyczny monitoring problemów społecznych realizowany przez pracowników Ośrodka Pomocy Społecznej.
- 8.2. Systematyczna analiza zasobów finansowych przeznaczonych na realizację zadań własnych i zleconych.
- 8.3. Coroczne informowanie radnych i decydentów o istniejących potrzebach i kwestiach społecznych.
- 8.4. Analiza świadczonej pomocy ze względu na efektywność i właściwość adresatów.
- 8.5. Ciągłe podnoszenie kwalifikacji przez kadrę pomocy społecznej w celu lepszego rozpoznawania i reagowania na pojawiające się kwestie społeczne.
- 8.6. Systematyczny monitoring istniejących i rozpoczynających się programów celowych i funduszy służący efektywnemu pozyskiwaniu środków zewnętrznych na rozwiązanie lokalnych potrzeb społecznych.
- 8.7. Inne działania mające na celu diagnozowanie oraz monitorowanie problemów społecznych.

7. MONITORING I WDRAŻANIE STRATEGII

Skuteczność funkcjonowania strategii rozwiązywania problemów społecznych zależy będzie od: monitoringu i ewaluacji oraz budowy programów celowych, rozwijających przyjęte kierunki działań.

Monitoring i ewaluacja strategii rozwiązywania problemów społecznych polegają na systematycznej ocenie realizowanych działań oraz modyfikacji kierunków działania w przypadku istotnych zmian społecznych, które mogą pojawić się poprzez zmianę regulacji prawnych, czy też zmiany w lokalnym środowisku. Całościowa ocena wymaga odpowiedzi na pytania o zgodność ocenianej polityki z przyjętymi wartościami i zasadami. Elementami skutecznego monitoringu i ewaluacji będzie przede wszystkim:

- powołanie i praca zespołu wdrażającego strategię rozwiązywania problemów społecznych w składzie: Wiceburmistrz lub Sekretarz Gminy, Przewodniczący Komisji Budżetowo-Gospodarczej, Przewodniczący Komisji Spraw Społecznych, Kierownik Ośrodka Pomocy Społecznej w Sierakowie. Praca zespołu polegać będzie m.in. na ustalaniu kolejności realizacji działań, pomaganiu w realizacji założonych działań oraz na występowaniu z propozycjami programów, których cel będzie zgodny z założeniami strategii,
- roczna ocena wdrażania strategii rozwiązywania problemów społecznych przez zespół wdrażający strategię. Zespół będzie się zbierał przynajmniej dwa razy w roku i oceniać poziom wdrażania poszczególnych celów i kierunków działania. Zespół będzie również pracować nad aktualizacją strategii oraz dostosowaniem strategii do problemów społecznych występujących w danym okresie,
- celowość – jest to cecha oznaczająca dotarcie z danym programem do środowiska osób rzeczywiście go potrzebujących. Powinna się opierać na rzetelnie prowadzonej diagnozie problemu.

UWAGI KOŃCOWE

Realizacja Strategii Rozwiązywania Problemów Społecznych Gminy Sieraków to wprowadzanie w życie nowoczesnego modelu polityki społecznej gminy. Strategia jest drogowskazem i instrumentem działania władz samorządowych, instytucji pomocy społecznej, w tym Ośrodka Pomocy Społecznej w Sierakowie. Celem Strategii są działania długofalowe polegające na inwestycji w kapitał ludzki, edukację, poprawę sytuacji materialnej rodzin, działania na rzecz poprawy rynku zatrudnienia i poprawy przedsiębiorczości. Strategia ma pobudzać do aktywności organizacje, instytucje działające w obszarze pomocy społecznej oraz rozwoju gospodarczego i społecznego gminy. Poprzez cele, kierunki działania oraz propozycje projektów zawarte w dokumencie ma dotrzeć do najbardziej potrzebujących. Dokument musi być poddawany okresowej weryfikacji i niezbędnym zmianom. Strategia zawiera cele strategiczne (priorytety) i ich rozwiązania (kierunki działania), w stopniu stanowiącym podstawę do formułowania programów, w których określać się będzie terminy realizacji i zasady finansowania poszczególnych zadań.

ŹRÓDŁA

1. Borowiak K., Brambor-Nolka A., Dworczyńska J., Grzywa M., Januszak J., Kramer K., Mańkowska A., Niezborala I., Pawlik A., Paż B., Smętek M., *Kondycja rodzin w Mieście i Gminie Sieraków*, Poznań 2000. Praca udostępniona przez stowarzyszenie Civitas Christiana z Sierakowa.
2. *Diagnoza problemów społecznych w województwie wielkopolskim*, ROPS, Poznań 2002.
3. *Encyklopedia seniora*, pod red. B. Maryjanskiej, Państwowe Wydawnictwo „Wiedza Powszechna”, Warszawa 1986.
4. Gierszewska G., Romanowska M., *Analiza strategiczna przedsiębiorstwa*, PWE, Warszawa 2001.
5. Janik J., Aktywność kulturalna i społeczna pensjonariuszy w Domu „Złota Jesień” w Opolu (komunikat z badań), „Edukacja dorosłych”, 2000, nr 4.
6. Kotlarska-Michalska A. (red.), *Diagnostowanie i projektowanie w pracy socjalnej*, UAM, Poznań 1999.
7. Kozaczuk L., *Terapia zajęciowa w domach pomocy społecznej*, Biblioteka Pracownika Socjalnego, Katowice 1999.
8. Kurzynowski A., Osoby niepełnosprawne w polityce społecznej, [w:] J. Auleytner, J. Mikulski (red.), *Polityka społeczna wobec osób niepełnosprawnych*, WSP TWP, Warszawa 1996.
9. Lalak D., Pilch T., *Elementarne pojęcia pedagogiki społecznej i pracy socjalnej*, Wydawnictwo Akademickie „Żak”, Warszawa 1999.
10. *Plan rozwoju lokalnego Miasta i Gminy Sieraków na lata 2004-2006*, Urząd Gminy Sieraków 2004.
11. Raport o stanie Gminy, Urząd Gminy Sieraków, Sieraków 2006.